

Foto di copertina: Simone Tibollo

L'offerta bibliotecaria di Roma Tre

Relazione 2014

(dati 2013)

a cura del Gruppo di lavoro Monitoraggio SBA

aprile 2014

Gruppo di lavoro Monitoraggio SBA

Alessandra Argenio (coord.), Enza Gasbarro, Letizia Maravalli, Vincenzo Praturlon,

Alessandra Schippa, Antonella Silvestro, Luigi Torresi, Maria Rita Varricchio

(monitoraggio.sba@uniroma3.it)

si ringraziano

Paolo Breda, Lisa Garuccio Norrito, Andrea Muscolino, Aldo Rocchegiani, Alessandra Torti

e tutti i colleghi che hanno contribuito

Indice

Indice abbreviazioni	5
Introduzione	6
Parte 1. Dati e grafici	8
A. Sede e attrezzature	9
B. Patrimonio e trattamento documenti	10
C. Personale	11
D. Bilancio	12
E. Servizi e utenza	13
F. Dati anagrafici e di contesto	15
G. Grafici	16
Parte 2. Indicatori	19
A. Fruibilità	20
i1. Accessibilità oraria	20
i3. Accessibilità	21
i6. Accessibilità della biblioteca per l'utente	22
i10. Postazioni informatiche	23
i20. Investimento risorse elettroniche	24
i38. Periodici elettronici	25
i40. Vitalità del patrimonio	26
u5. Inserimenti in OPAC	27
u6. Vitalità complessiva	28
u7. Vitalità degli utenti attivi	29
B. Efficacia	30
i4. Posti a sedere	30
i11. Prestito	31
i13. Formazione all'utenza	32
i16. Impegno formativo	33
i18. Incremento del patrimonio	34
i35. Disponibilità documentaria	35
i41. Disponibilità degli spazi	36
u2. Uso attivo del servizio di prestito	37
u3. Fidelizzazione al servizio di prestito	38
u4. Servizi interbibliotecari	39
u8. Disponibilità documentaria complessiva	40
u9. Disponibilità postazioni speciali	41

C. Efficienza	42
i23. Efficienza organizzativa	42
i24. Efficienza nelle acquisizioni	43
i31. Adeguatezza personale/utenza	44
u1. Condivisione e progettualità	45
D. Descrittivi	46
i19. Spesa per i periodici cartacei	46
i33. Distribuzione del personale	47
i39. Investimento per risorse bibliografiche	48
Conclusioni	49

Indice delle abbreviazioni

- **DD:** Document Delivery (Fornitura documenti)
- **FTE:** Full-Time Equivalent (Equivalente a Tempo Pieno)
- **GDL SBA:** Gruppo di Lavoro del Sistema Bibliotecario di Ateneo
- **GIM:** Gruppo Interuniversitario per il Monitoraggio dei sistemi bibliotecari di Ateneo
- **ILL:** Interlibrary Loan (Prestito interbibliotecario)
- **OPAC:** On-line Public Access Catalogue (Catalogo in rete ad accesso pubblico)

- **SBA:** Sistema Bibliotecario di Ateneo
 - **UCCB:** Ufficio di Coordinamento Centrale per le Biblioteche
 - **BAA:** Biblioteca di area delle arti
 - **BAST:** Biblioteca di area scientifico-tecnologica
 - **BSF:** Biblioteca di area di scienze della formazione
 - **ECN:** Biblioteca di area di scienze economiche
 - **GIU:** Biblioteca di area giuridica
 - **POL:** Biblioteca di area di studi politici
 - **UMA:** Biblioteca di area umanistica

Introduzione

Da più di dieci anni il GIM, Gruppo Interuniversitario per il Monitoraggio dei sistemi bibliotecari di Ateneo, monitora la performance delle biblioteche delle università ed effettua rilevazioni nazionali su "Misurazione e valutazione dell'offerta bibliotecaria degli Atenei Italiani" (l'ultima rilevazione, la terza, è stata condotta nel 2011 su dati del 2010).

Dal 2012 il Sistema Bibliotecario di Ateneo effettua il monitoraggio sistematico della performance delle biblioteche attraverso un Gruppo di Lavoro dedicato, al fine di migliorare i servizi offerti dalle singole strutture e dal sistema stesso e per coadiuvare l'attività del Nucleo di valutazione interna. Per il monitoraggio lo SBA utilizza il software di XSystems "SiMonLib".

Nell'anno 2013 il Gruppo di Lavoro ha impostato sull'applicativo un profilo personalizzato di rilevazione (Uniroma3 biblioteche) e un set di indicatori che rispondono alle esigenze di monitoraggio delle biblioteche di Roma Tre. Il maggior numero di indicatori è stato tratto dalla rilevazione GIM 2007, altri sono stati creati ex novo. Al profilo sono state aggiunte quest'anno due nuove misure: "Numero di postazioni speciali" (dedicate a utenti con disabilità) e "Utenti con disabilità". È stato conseguentemente creato un nuovo indicatore: u9 "Indice di disponibilità di postazioni speciali". Nel 2011 Roma Tre ha ricevuto un riconoscimento per l'offerta di postazioni speciali nella *Grande Guida Università 2011-2012*, pubblicata da "La Repubblica".

Metodo di rilevazione: alcuni dati sono raccolti direttamente dalle biblioteche; tutti i dati relativi al sistema gestionale per le biblioteche sono forniti dall'UCCB-Ufficio di coordinamento centrale per le biblioteche; i dati relativi agli utenti potenziali sono forniti dall'Ufficio statistico, dall'Ufficio ricerca di Ateneo e dall'Ufficio studenti con disabilità.

Per una corretta lettura dei dati, degli indici e delle comparazioni, si precisa che: la Biblioteca di scienze della formazione dal 2010 è in una sede temporanea con spazi ridotti e non può mettere a disposizione tutti i periodici cartacei e le opere in continuazione editi fino al 2009; ha inoltre sospeso il servizio di prestito da gennaio ad aprile 2013 compreso, per ristrutturazione interna e la sezione di Architettura "Enrico Mattiello" della Biblioteca delle arti è stata chiusa per trasloco dal 27 maggio al 10 luglio 2013.

Alla raccolta dati partecipa anche la Biblioteca Apollinaire, sebbene non faccia parte dello SBA, mentre non è inclusa nella valutazione del Sistema attraverso gli indicatori.

Il presente documento è il risultato della raccolta di dati statistici relativi alle performance delle singole biblioteche e di tutto il Sistema Bibliotecario di Ateneo nell'anno 2013.

Nella prima parte "**Dati**", le misure sono state raggruppate nelle seguenti sezioni:

- A. **Sede e attrezzature** - sono misurati gli spazi della biblioteca, quelli dedicati all'utenza e le postazioni informatiche
- B. **Patrimonio e trattamento documenti** - la sezione contiene i dati relativi al patrimonio della biblioteca e all'attività di acquisizione
- C. **Personale** - sono misurate le ore di lavoro del personale e il tempo impiegato per attività dedicate al Sistema bibliotecario

- D. **Bilancio** - i dati riguardano la spesa sostenuta dalla biblioteca espressa in termini di impegni, qualsiasi sia la fonte di provenienza dei fondi; il dato dell'UCCB comprende le spese sostenute per i servizi centralizzati
- E. **Servizi e utenza** - sono misurati tutti i servizi rivolti al pubblico e gli orari di erogazione degli stessi; in alcuni casi i dati non sono stati rilevati per il tipo di organizzazione dei servizi nella struttura
- F. **Dati anagrafici e di contesto** - la sezione contiene le informazioni anagrafiche concernenti la struttura e i dati relativi sia all'utenza potenziale cui sono dedicati i servizi sia a quella che effettivamente li utilizza.

Nella seconda parte "**Indicatori**", gli indicatori contrassegnati con la lettera "**i**" sono quelli usati per la rilevazione GIM del 2007, quelli contrassegnati con la lettera "**u**" sono stati creati ex novo per le esigenze del Sistema.

Gli indici sono divisi nelle seguenti sezioni:

- A. **Fruibilità** - indicatori per valutare l'offerta bibliotecaria in termini di accessibilità e fruibilità degli spazi e delle raccolte bibliografiche
- B. **Efficacia** - indicatori per valutare l'offerta e l'utilizzo di spazi, collezioni, risorse finanziarie, servizi avanzati di formazione per gli utenti, attrezzature
- C. **Efficienza** - indicatori per valutare l'efficienza delle biblioteche, i carichi di lavoro, la produttività e la progettualità del personale
- D. **Descrittivi** - indicatori che illustrano ulteriori aspetti del sistema bibliotecario.

Per la rilevazione relativa al 2013 il Gruppo ha mantenuto sostanzialmente il set di misure e di indicatori della rilevazione precedente (costruito sulla base dello schema GIM 2007) per permettere il confronto e l'analisi delle performance. La terza rilevazione GIM (2011 sui dati del 2010) ha adottato un set di indicatori diverso rispetto alla precedente: alcuni indicatori sono stati mantenuti, altri sono stati eliminati, altri sono nuovi e tutti sono stati raggruppati in aree diversamente concepite.

Per ogni indicatore sono state pubblicate delle tabelle riassuntive, che contengono i valori 2012 e 2013 per ciascuna biblioteca, la media del Sistema (sia del 2012 che del 2013) e la media nazionale (tratta dalla rilevazione GIM 2011 o in mancanza di tale dato da quella del 2007). Ogni indicatore, inoltre, è corredato di spiegazioni sugli obiettivi perseguiti e in alcuni casi di commenti alla performance.

È possibile confrontare gli indici di performance di ogni biblioteca con quelli dell'anno precedente e con le medie di Ateneo e con quelle nazionali relative all'ultima rilevazione GIM. È possibile confrontare le performance SBA 2013 con quelle del 2012 e con le stesse medie nazionali. La valutazione è resa più agevole dalla presenza di grafici.

È necessario tenere presente che ogni indicatore deve essere letto e valutato in relazione con altri per ottenere una corretta interpretazione. Alcuni indici relativi alla capacità di attrazione delle strutture e delle loro collezioni o al grado di penetrazione presso l'utenza sono espressamente riferiti alle sole collezioni cartacee, non essendo misurabili gli accessi e i download delle risorse elettroniche suddivise per aree disciplinari specifiche. Il monitoraggio della soddisfazione dei bisogni informativi dell'utenza nelle singole biblioteche, dunque, risulta parziale.

Parte 1. Dati e grafici

A. Sede e attrezzature

Misura	Descrizione	Architettura	Spettacolo	Storia dell'arte	BAA - Biblioteca delle arti	GIU - Biblioteca giuridica	ECN - Biblioteca di scienze economiche	POL - Biblioteca di studi politici	Sede centrale	Sede delle Torri	BAST - Biblioteca scientifico-tecnologica	UMA - Biblioteca umanistica	BSF - Biblioteca di scienze della formazione	Totale SBA	Apollinaire
Metri lineari di scaffale aperto	Metri lineari di scaffale destinati a materiale documentario direttamente accessibile al pubblico	0	215,5	83	298,5	997,9	786,9	177	623	30,32	653,32	1.966	0	4.879,62	23
Metri lineari di scaffale aperto occupato	Metri lineari di scaffale occupato da materiale direttamente accessibile al pubblico	0	22	74	96	697,24	538,6	156	513	22	535	1.596	0	3.618,84	23
Metri lineari totali di scaffalatura	Metri lineari di scaffali destinati al materiale documentario della biblioteca sia accessibile al pubblico che nei depositi	466,37	1.484	716,2	2.666,57	2.827,7	3.991	1.591	1.050	804	1.854	9.474	1.042	23.446,27	1.375,3
Numero dei personal computer destinati al pubblico	PC messi a disposizione degli utenti per l'accesso ai servizi di biblioteca	5	9	6	20	7	13	10	31	4	35	21	12	118	8
Numero dei posti di lettura	Posti a sedere messi a disposizione degli utenti per la lettura e la consultazione	76	80	30	186	152	232	116	267	68	335	264	52	1.337	31
Numero di postazioni attrezzate	Postazioni dotate di lettore/stampatore di microforme o di apparecchiature audiovisive (ad es. proiettori, registratori, televisori ecc) messe a disposizione del personale bibliotecario e del pubblico	3	11	1	15	1	0	0	2	1	3	0	0	19	4
Superficie accessibile al pubblico	Superficie della biblioteca destinata ad essere usata da tutti gli utenti, espressa in mq	367,93	531,4	194,2	1.094	1.770	1.243	412,3	1.176	170	1.346	1.332	240	7.436,83	190,6
Superficie totale	Tutti gli spazi occupati della biblioteca, espressi in metri quadrati. Vanno inclusi sia gli spazi accessibili al pubblico, sia quelli non accessibili	548,78	1.025	246,9	1.821	2.927	2.189	738	1.555	284	1.839	2.575	620	12.708,68	356,6
Numero di postazioni speciali	Postazioni dotate di software e attrezzature dedicate ad utenti con disabilità	0	0	0	0	0	0	0	0	0	0	2	2	5	0

B. Patrimonio e trattamento dei documenti

Misura	Descrizione	Architettura	Spettacolo	Storia dell'arte	BAA - Biblioteca delle arti	GIU - Biblioteca giuridica	ECN - Biblioteca di scienze economiche	POL - Biblioteca di studi politici	Sede centrale	Sede delle Torri	BAST - Biblioteca scientifico-tecnologica	UMA - Biblioteca umanistica	BSF - Biblioteca di scienze della formazione	Totale SBA	Apollinaire
Acquisizioni nell'anno	Unità documentarie su carta o su qualsiasi altro supporto acquisite a qualunque titolo (acquisto, dono, scambio), purché inventariate nel periodo di riferimento	999	1.668	2.280	4.947	1.689	1.290	4.656	1.388	228	1.616	2.491	1.116	17.805	661
Patrimonio documentario - monografie	Unità documentarie (materiali della biblioteca acquistati o pervenuti in dono o scambio) catalogate anche in forma minima. La misura comprende: libri moderni (documenti a stampa non periodici in forma codificata pubblicati a partire dal 1831; include monografie, opuscoli, miscellanee, repertori, grandi opere); libri antichi (documenti a stampa non periodici in forma codificata pubblicati fino al 1830, include incunaboli, cinquecentine, seicentine, settecentine e opere pubblicate tra il 1801 e il 1830)	13.974	20.460	29.471	63.905	55.042	25.055	39.392	12.019	14.602	26.621	255.463	40.871	506.349	33.524
Patrimonio documentario - altro materiale documentario	Unità documentarie (acquistate o pervenute in dono o scambio) catalogate anche in forma minima. La misura comprende: CD-Rom, microforme, audiovisivi, spartiti musicali, carte geografiche, manifesti, altri documenti non librari inventariati dalla biblioteca	162	9.047	106	9.315	2.350	136	47	99	1.125	1.224	87	43	13.202	0
Patrimonio documentario - annate di periodici	Periodici (pubblicazioni in serie sotto il medesimo titolo, pubblicate a intervalli regolari o irregolari per un periodo di tempo definito) acquistati o pervenuti in dono o scambio, catalogati anche in forma minima	2.145	3.549	4.154	9.848	6.964	7.743	5.012	6.280	2.449	8.729	29.445	10.487	78.228	4.184
Periodici cartacei	Abbonamenti a periodici cartacei correnti nel periodo di riferimento. Sono compresi doni e scambi	56	53	42	151	174	135	123	79	45	124	382	167	1.256	116

C. Personale

Misura	Descrizione	Architettura	Spettacolo	Storia dell'arte	BAA - Biblioteca delle arti	GIU - Biblioteca giuridica	ECN - Biblioteca di scienze economiche	POL - Biblioteca di studi politici	Sede centrale	Sede delle Torri	BAST - Biblioteca scientifico-tecnologica	UMA - Biblioteca umanistica	BSF - Biblioteca di scienze della formazione	UCCB	Totale SBA	Apollinaire
Ore totali lavorate - personale non dipendente professionalizzato	Ore totali lavorate da tutte le unità di personale provviste di formazione ed esperienza specifica coerente con l'espletamento di attività o servizi della biblioteca, che hanno effettuato prestazioni a favore della biblioteca con rapporti di lavoro non subordinati (es. cooperativa catalogazione)	0	0	0	0	0	0	0	0,00	0,00	0	3.290	0	0	3.290	0
Ore totali lavorate - personale non dipendente non professionalizzato	Ore totali lavorate da tutte le unità di personale che hanno effettuato prestazioni a favore della biblioteca con rapporti di lavoro non subordinati (collaboratori esterni di vario titolo, studenti part-time, volontari del SCN ecc.)	8.724	4.800	3.450	16.974	4.790	4.390	7.406	6.810	3.600	10.410	10.950	8.982	0	63.902	1.300
Personale dipendente a tempo determinato - FTE	Tutte le unità a tempo determinato che hanno prestato servizio presso la biblioteca nell'anno di riferimento espresse in "Full Time Equivalent"	0	0	0	0	0	0	0	0	0	0	0	0	0	0	0
Personale dipendente a tempo indeterminato - FTE	Tutte le unità di personale a tempo indeterminato che hanno prestato servizio presso la biblioteca nell'anno di riferimento espresse in "Full Time Equivalent"	5	4,37	2,83	12,2	7	4,9	4,31	6,77	2,92	9,69	10,79	5,884615	11	65,774615	2
Personale dipendente in GDL SBA - FTE	Ore di lavoro dedicate dal personale dipendente ad attività di Sistema (Gruppi di lavoro, commissioni istituite presso lo SBA e progetti speciali) espresse in "Full Time Equivalent"	0,04	0,03	0,02	0,09	0,07	0,08	0,1	0,14	0,06	0,19	0,13	0,04	0,01	0,71	0

D. Bilancio

Misura	Descrizione	Architettura	Spettacolo	Storia dell'arte	BAA - Biblioteca delle arti	GIU - Biblioteca giuridica	ECN - Biblioteca di scienze economiche	POL - Biblioteca di studi politici	Sede centrale	Sede delle Torri	BAST - Biblioteca scientifico-tecnologica	UMA - Biblioteca umanistica	BSF - Biblioteca di scienze della formazione	UCCB	Totale SBA	Apollinaire
Spese per materiale bibliografico	Spese sostenute dalla singola struttura per materiale bibliografico, qualsiasi sia la provenienza dei fondi espresse in termini di impegno. La voce comprende le spese per: monografie, periodici cartacei, risorse elettroniche e altro materiale documentario				70.001,71	95.319	75.982	54.851			242.911,37	161.235	42.696,44	797.742	1.540.738,52	15.329
Altre spese	Spese sostenute dalla struttura per la gestione nell'anno di riferimento, qualsiasi sia la provenienza dei fondi espresse in termini d'impegno. La voce comprende le spese per il personale (missioni, formazione, ecc.), per le rilegature, per le attrezzature informatiche e software, ecc.				0	2.974,68	0	0			0	0	0	167.260	170.234,68	1.570

E. Servizi e utenza/1

Misura	Descrizione	Architettura	Spettacolo	Storia dell'arte	BAA - Biblioteca delle arti	GIU - Biblioteca giuridica	ECN - Biblioteca di scienze economiche	POL - Biblioteca di studi politici	Sede centrale	Sede delle Torri	BAST - Biblioteca scientifico-tecnologica	UMA - Biblioteca umanistica	BSF - Biblioteca di scienze della formazione	UCCB	Totale SBA	Apollinaire
Ore di apertura settimanali	Totale delle ore in cui, nell'arco della settimana, è consentito l'accesso al pubblico	52,5	50	50	50,74	52,5	52,5	50	52,50	50	51,25	52,5	58		52,50	47,5
Ore di erogazione servizi di base	Totale delle ore in cui, nell'arco della settimana, vengono erogati servizi di base come orientamento, consultazione e prestito	50	46,5	47,3	47,82	52,5	52,5	47,3	51,15	50	50,57	47,5	43		48,74	47,5
Ore di erogazione servizi avanzati	Totale delle ore in cui, nell'arco della settimana, vengono erogati servizi avanzati come registrazione ai servizi, prestito interbibliotecario, fornitura documenti, reference	35	35	35	35	35	40	35	40	30	35	25	35		34,29	47,5
Consultazioni	Numero di consultazioni effettuate nell'anno di riferimento (escluse le risorse online)	4.306	4.303	13.537	22.146	26.385	3.340	3.063	non rilevato	non rilevato	non rilevato	14.405	1.607		56.541	4.410
Prestiti	Numero transazioni dirette a prestare un documento della biblioteca ad uso esterno	4.877	12.241	2.975	20.093	8.511	5.380	6.670	36.361	8.089	44.450	20.434	5.681		111.219	2.450
Prestiti interbibliotecari (ILL) attivi	Transazioni dirette a prestare documenti a biblioteche non appartenenti al proprio Ateneo	10	11	19	40	24	16	21	7	2	9	139	0		249	26
Prestiti interbibliotecari (ILL) passivi	Transazioni dirette a ricevere in prestito da biblioteche non appartenenti al proprio Ateneo	18	66	8	92	34	48	69	26	25	51	137	28		459	149
Document Delivery (DD) attivo	Transazioni dirette a inviare riproduzioni di documenti o loro parti tramite fax, posta o e-mail a biblioteche non appartenenti al proprio Ateneo	20	49	56	125	109	137	51	447	103	550	125	15		1.112	268
Document Delivery (DD) passivo	Transazioni dirette a ricevere riproduzioni di documenti o loro parti tramite fax, posta o e-mail da biblioteche non appartenenti al proprio Ateneo	39	68	16	123	152	400	86	828	253	1.081	162	6		2.010	333
Servizio di reference	Numero di transazioni atte ad offrire un servizio di reference di livello avanzato	25	60	15	100	88	552	31	non rilevato	non rilevato	non rilevato	non rilevato	19		790	1.086
Numero inventari in OPAC	Numero di unità documentarie (materiali della biblioteca, acquistati o pervenuti in dono o scambio) catalogate anche in forma minima e messe a disposizione degli utenti attraverso il catalogo automatizzato	784	1.649	2.262	4.695	1.666	845	2.424	731	211	942	4.417	1.041		16.030	547
Corsi di formazione - numero di ore	Indicare il totale delle ore di lezione dei corsi di formazione per l'utenza	104	8	8	120	14	84	35	24	24	48	20	398	6	725	8
Corsi di formazione - numero partecipanti	Numero dei partecipanti ai corsi di formazione per l'utenza	66	25	23	114	215	425	55	35	31	66	74	220	40	1.209	10

E. Servizi e utenza/2

Misura	Descrizione	Architettura	Spettacolo	Storia dell'arte	BAA - Biblioteca delle arti	GIU - Biblioteca giuridica	ECN - Biblioteca di scienze economiche	POL - Biblioteca di studi politici	Sede centrale	Sede delle Torri	BAST - Biblioteca scientifico-tecnologica	UMA - Biblioteca umanistica	BSF - Biblioteca di scienze della formazione	UCCB	Totale SBA	Apollinaire
Tirocini - numero di ore	Monte ore complessivo svolto dai tirocinanti nell'anno di riferimento	175	860	450	1.485	730	550	119	625	0	625	200	5.393	348	9.450	0
Tirocini - numero tirocinanti	Numero complessivo dei tirocinanti	1	10	3	14	2	1	2	1	0	1	3	172	1	196	0
Periodici elettronici	Pubblcazioni in serie sotto il medesimo titolo, solo in forma elettronica, pubblicate a intervalli regolari o irregolari per un periodo di tempo indefinito, acquistati con fondi assegnati alla struttura	0	0	0	0	6	27	4	105	45	150	28	36	33.973	34.224	0
Banche dati	Collezione di dati immagazzinati su supporto elettronico, con una interfaccia utente e un software per la ricerca e la rielaborazione dei dati, acquistati con fondi assegnati alla struttura	2	5	1	8	7,17	7,17	2,66	2	0	2	6	0	15	48	5
Libri elettronici	Testi elettronici, compiuti e unitari, opportunamente codificati ed eventualmente accompagnati da meta informazioni descrittive, pubblicati e resi accessibili elettronicamente, acquistati con fondi assegnati alla struttura	0	0	0	0	0	0	0	0	0	4.847	4	0	6.241	11.092	0
Numero di download di Full Text di periodici elettronici conformi a COUNTER	Pubblcazioni in serie sotto il medesimo titolo pubblicate in forma elettronica ad intervalli regolari o irregolari per un periodo di tempo indefinito													120.000*	120.000	
Numero di ricerche su banche dati conformi a COUNTER	Collezione di dati immagazzinati su supporto elettronico o di singoli record (fatti, dati bibliografici e testi), con una interfaccia utente ed un software per la ricerca e la rielaborazione dei dati													85.535	85.535	
Numero di sessioni di accesso a banche dati conformi a COUNTER	Collezione di dati immagazzinati su supporto elettronico o di singoli record (fatti, dati bibliografici e testi), con una interfaccia utente ed un software per la ricerca e la rielaborazione dei dati													34.703	34.703	
Ticket in help desk SBA	Numero di ticket aperti in help desk SBA nell'anno di riferimento													875	875	
Documenti inseriti in Arcadia	Numero di documenti inseriti in Arcadia (archivio aperto di Ateneo) nell'anno di riferimento													10	10	
Pubblcazioni E-Press	Numero di pubblicazioni E-Presso Roma Tre													3	3	

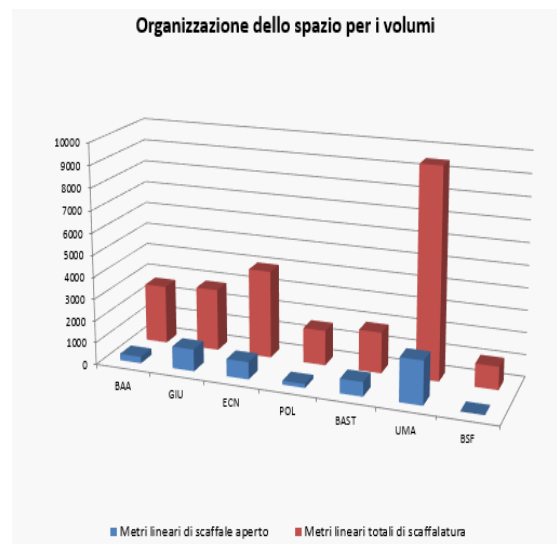
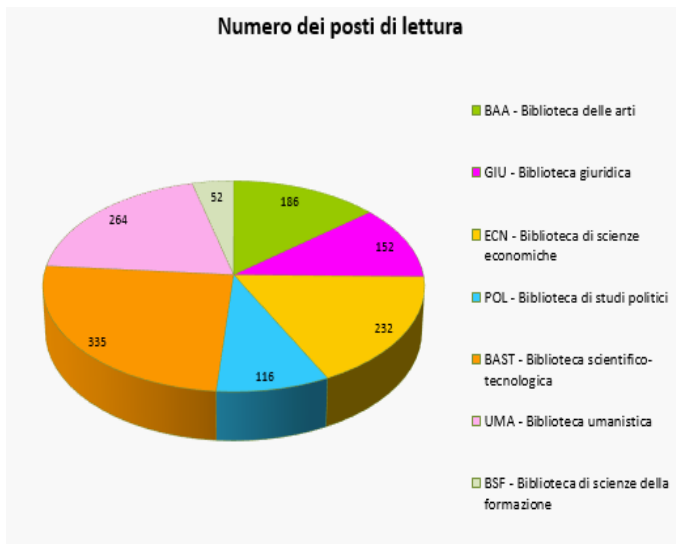
*Dato non definitivo

F. Dati anagrafici e di contesto

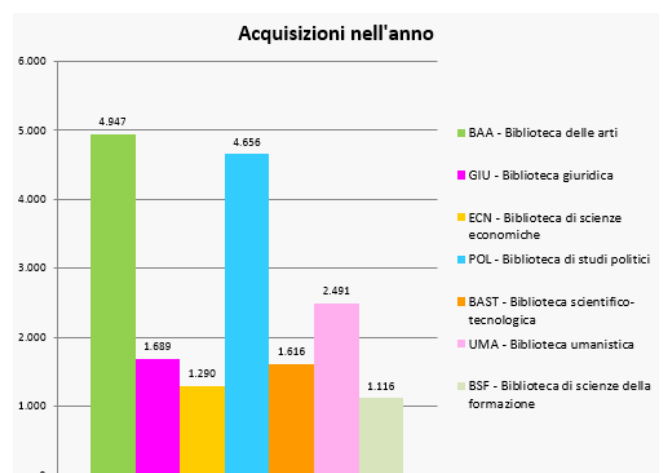
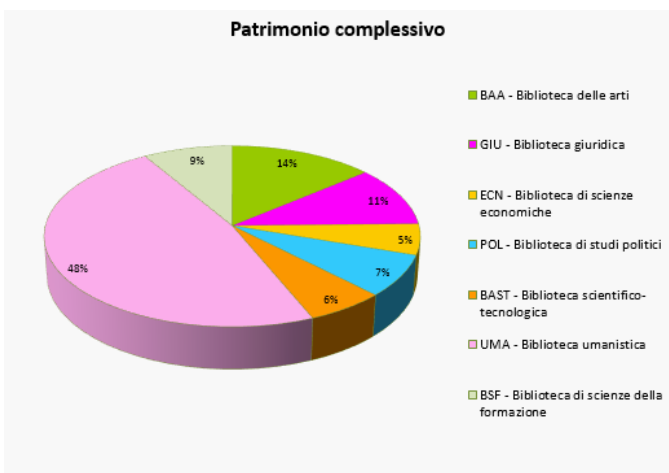
Misura	Descrizione	Architettura	Spettacolo	Storia dell'arte	BAA - Biblioteca delle arti	GIU - Biblioteca giuridica	ECN - Biblioteca di scienze economiche	POL - Biblioteca di studi politici	Sede centrale	Sede delle Torri	BAST - Biblioteca scientifico-tecnologica	UMA - Biblioteca umanistica	BSF - Biblioteca di scienze della formazione	Totale SBA	Apollinaire
Punti di servizio	E' considerato punto di servizio solo una biblioteca o parte di essa in cui sono presenti tutti i servizi per gli utenti e con accesso separato	2	1	1	4	1	1	1	1	1	2	2	1	12	1
Utenti potenziali	Utenza istituzionale di riferimento delle biblioteche, intesa come persone fisiche a cui sono rivolti i servizi e i materiali delle biblioteche	1.592	1.536	1.105	4.233	6.283	4.206	3.109	4.689	629	5.318	6.162	5.800	35.111	Non calcolabile
Utenti reali	Utenza che risulta registrata al prestito nell'anno di riferimento	1.725	2.472	980	5.177	3.391	2.576	3.148			5.370	7.370	4.566	31.598	1.035
Utenti attivi	Utenti che hanno effettuato almeno una transazione di prestito nell'anno di riferimento	852	1.223	475	2.550	1.998	1.422	1.672	1.815	510	2.325	3.541	1.318	14.826	379
Utenti con disabilità	Studenti con disabilità iscritti a corsi di studio afferenti alla biblioteca, nell'anno di riferimento	20	48	29	97	95	38	63	85	11	96	155	201	745	Non calcolabile

G. Grafici

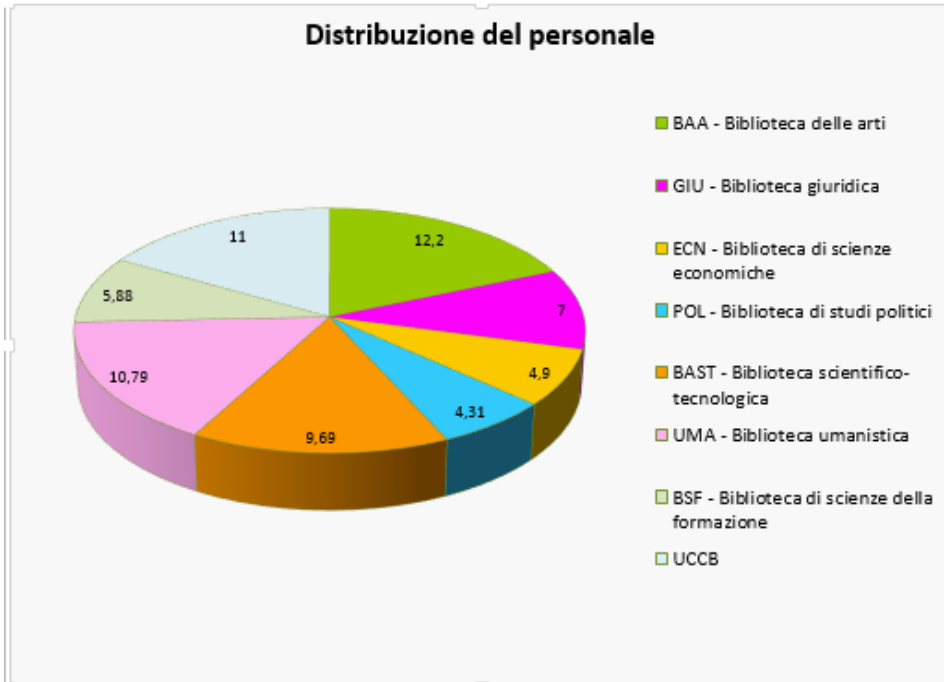
Sede e attrezzature



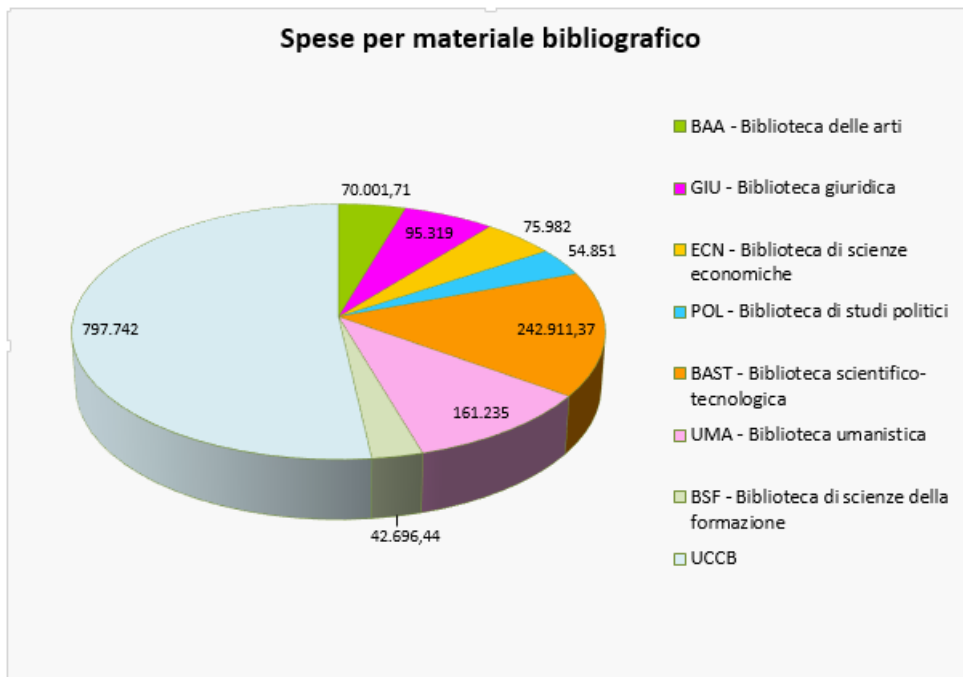
Patrimonio e trattamento dei documenti



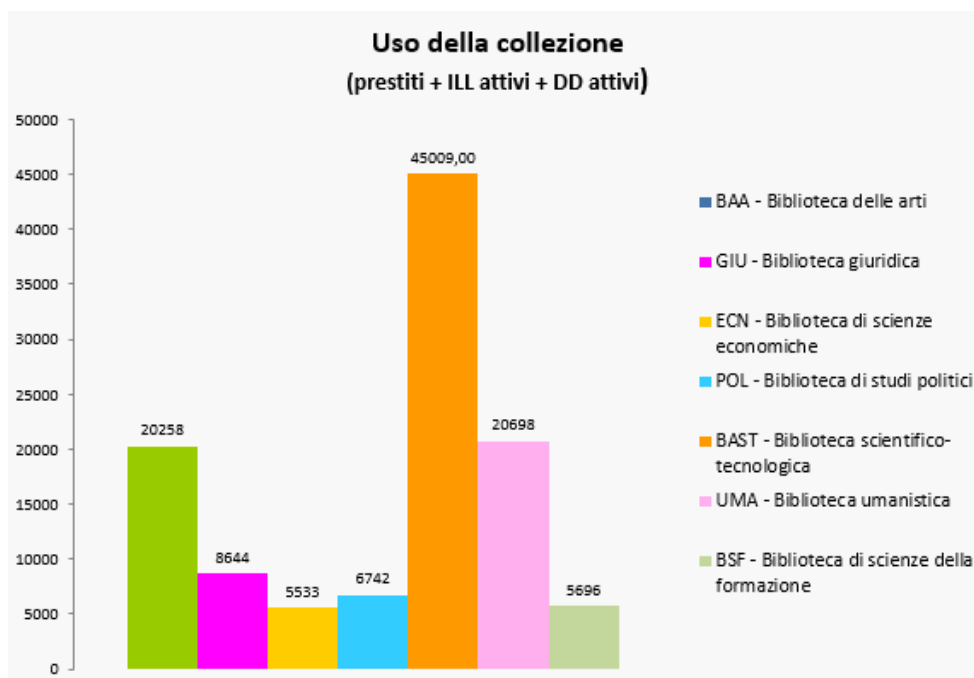
Personale



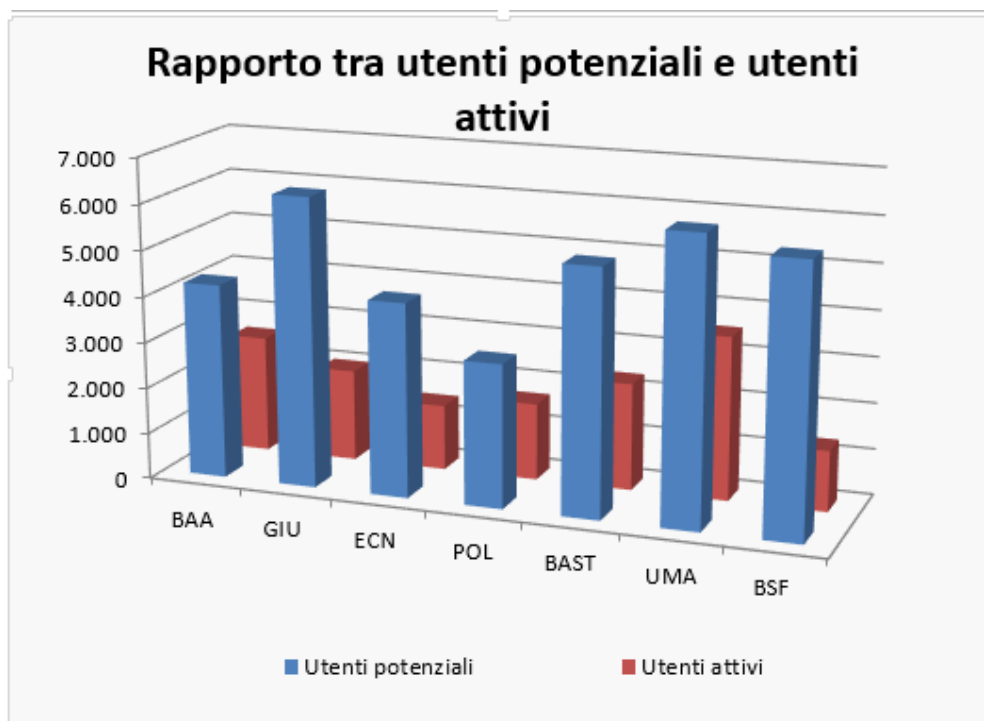
Bilancio



Servizi e utenza



Dati anagrafici e di contesto



Parte 2. Indicatori

A. Fruibilità

La sezione raccoglie un insieme di indicatori che hanno lo scopo di valutare l'offerta bibliotecaria in termini di accessibilità e fruibilità degli spazi, delle attrezzature, delle raccolte bibliografiche.

i1. Indice di accessibilità oraria

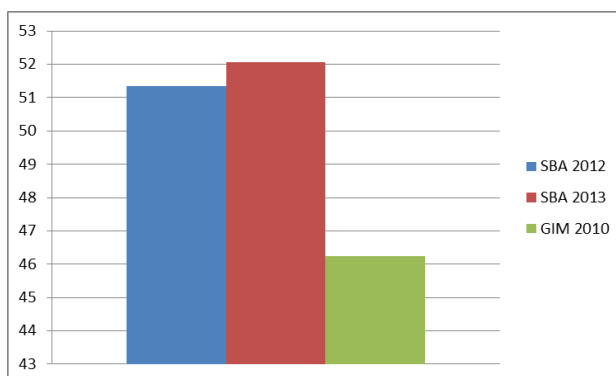
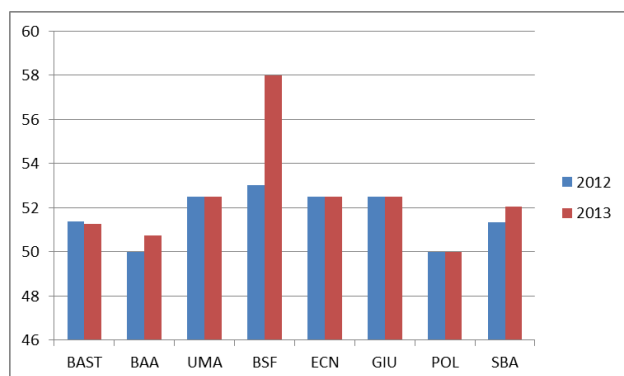
media delle ore di apertura settimanali

L'indicatore valuta se gli orari di apertura della biblioteca sono adeguati ai bisogni dell'utenza.

Un lungo orario di apertura è particolarmente apprezzato dall'utenza ed è generalmente considerato indice di un servizio migliore.

Nota: la Biblioteca di scienze della formazione dal 2010 è in una sede temporanea con spazi ridotti e non può mettere a disposizione tutti i periodici cartacei e le opere in continuazione editi fino al 2009; ha inoltre sospeso il servizio di prestito da gennaio ad aprile 2013 compreso, per ristrutturazione interna e la sezione di Architettura "Enrico Mattiello" della Biblioteca delle arti è stata chiusa per trasloco dal 27 maggio al 10 luglio 2013.

BIBLIOTECA	VALORE INDICE		MEDIA UNIROMA3		MEDIA NAZIONALE GIM
	2012	2013	2012	2013	2010
Area scientifico-tecnologica	51,39	51,25	51,34	52,05	46,24
Area delle arti	50,00	50,74			
Area umanistica	52,50	52,50			
Area scienze della formazione	53,00	58,00			
Area di scienze economiche	52,50	52,50			
Area giuridica	52,50	52,50			
Area di studi politici	50,00	50,00			



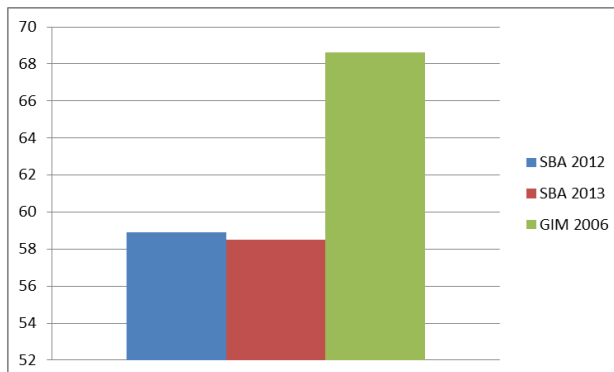
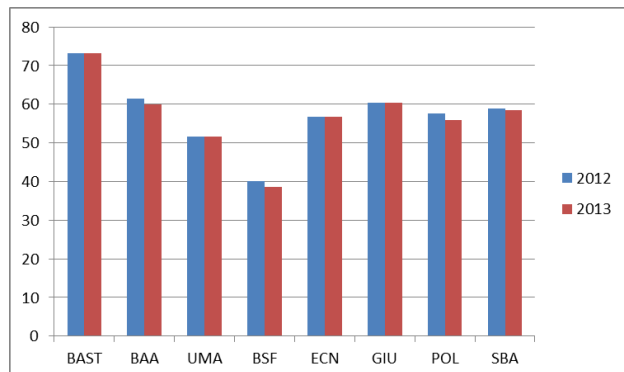
i3. Indice di accessibilità

*(superficie accessibile al pubblico / superficie totale) * 100*

Attraverso questo indicatore si valuta se gli spazi della biblioteca sono organizzati in modo da rispondere ad adeguati criteri di accessibilità.

Da sottolineare che a livello nazionale questo indicatore è in crescita, ciò denota la tendenza delle biblioteche a rendere accessibili al pubblico sempre maggiori spazi.

BIBLIOTECA	VALORE INDICE		MEDIA UNIROMA3		MEDIA NAZIONALE GIM	
	2012	2013	2012	2013	2006	2010
Area scientifico-tecnologica	73,19	73,19	58,89	58,52	68,61	-
Area delle arti	61,38	60,06				
Area umanistica	51,73	51,73				
Area scienze della formazione	40,00	38,71				
Area di scienze economiche	56,78	56,78				
Area giuridica	60,47	60,47				
Area di studi politici	57,59	55,87				

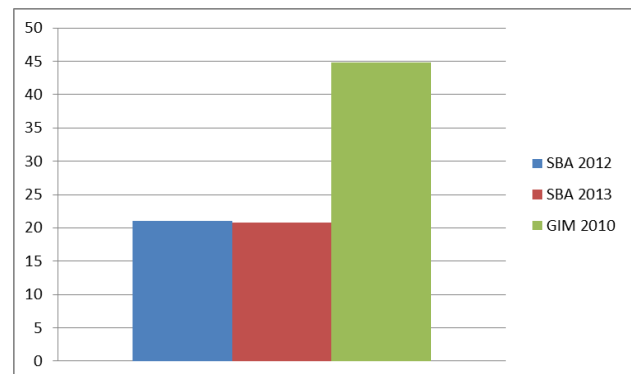
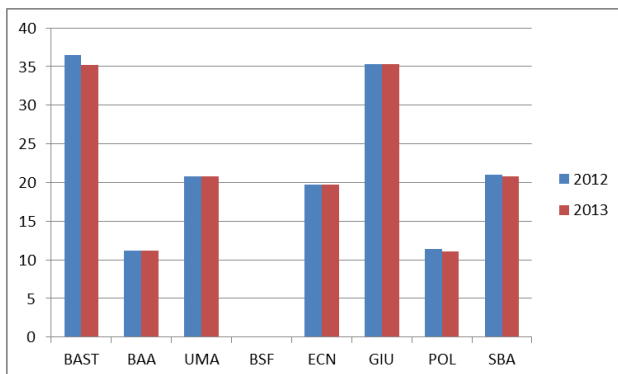


i6. Indice di accessibilità della biblioteca per l'utente

(metri lineari totali a scaffale aperto / metri lineari totali di scaffalatura) * 100

L'indicatore valuta l'organizzazione degli spazi all'interno della biblioteca e la sua accessibilità, calcolando quanta parte della scaffalatura è ad accesso diretto dell'utente rispetto al totale. Viene presa in considerazione solo la scaffalatura accessibile e non la percentuale di patrimonio bibliografico effettivamente disponibile a scaffale aperto.

BIBLIOTECA	VALORE INDICE		MEDIA UNIROMA3		MEDIA NAZIONALE GIM
	2012	2013	2012	2013	2010
Area scientifico-tecnologica	36,52	35,24	20,99	20,81	44,78
Area delle arti	11,19	11,19			
Area umanistica	20,75	20,75			
Area scienze della formazione	0,00	0,00			
Area di scienze economiche	19,72	19,72			
Area giuridica	35,29	35,29			
Area di studi politici	11,38	11,13			

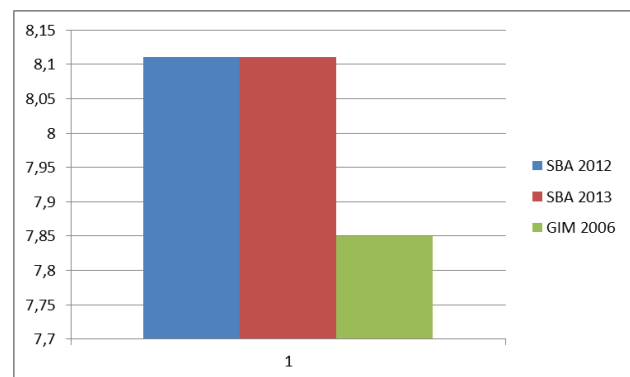
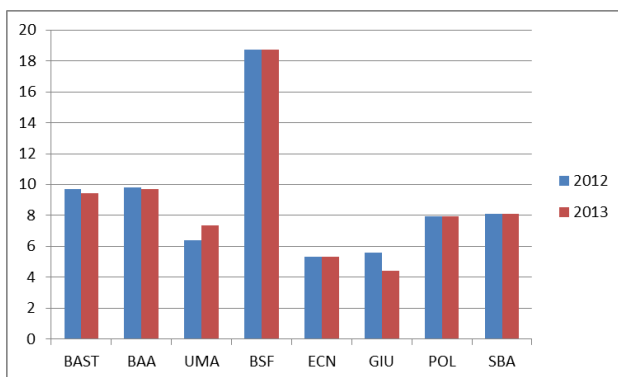


i10. Indice percentuale di postazioni informatiche

*[personal computer destinati al pubblico / (posti di lettura + personal computer destinati al pubblico)] * 100*

L'indicatore valuta il grado di fruibilità delle collezioni di una biblioteca sulla base delle postazioni di personal computer messi a disposizione dell'utenza, pur considerando che tutte le biblioteche di Roma Tre offrono la connessione wireless per l'utilizzo di dispositivi portatili.

BIBLIOTECA	VALORE INDICE		MEDIA UNIROMA3		MEDIA NAZIONALE GIM	
	2012	2013	2012	2013	2006	2010
Area scientifico-tecnologica	9,70	9,46	8,11	8,11	7,85	-
Area delle arti	9,80	9,71				
Area umanistica	6,38	7,37				
Area scienze della formazione	18,75	18,75				
Area di scienze economiche	5,31	5,31				
Area giuridica	5,59	4,40				
Area di studi politici	7,94	7,94				



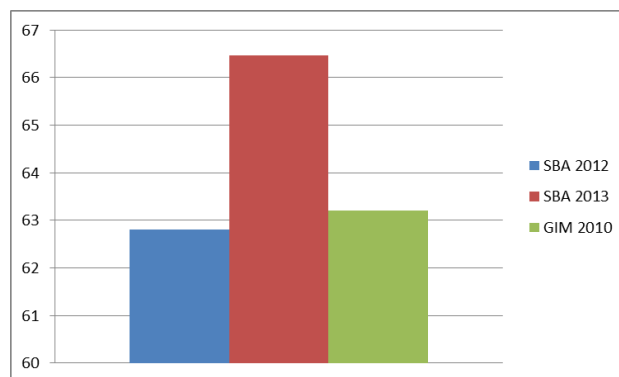
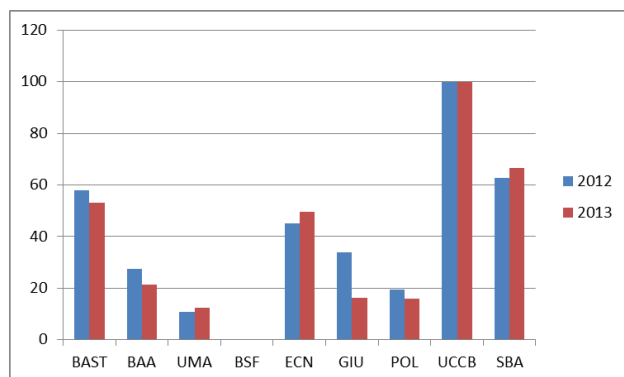
i20. Indice di investimento risorse elettroniche

(spese per risorse elettroniche / spese per risorse bibliografiche) * 100

L'indicatore esprime la percentuale di investimento sulle risorse elettroniche rispetto al totale delle spese per materiale bibliografico.

Nota: il dato registra un incremento dell'incidenza della spesa per l'acquisto di risorse elettroniche sulla spesa totale per risorse bibliografiche. La misura Banche dati è in crescita rispetto all'anno precedente.

BIBLIOTECA	VALORE INDICE		MEDIA UNIROMA3		MEDIA NAZIONALE GIM
	2012	2013	2012	2013	2010
Area scientifico-tecnologica	57,80	53,07	62,80	66,47	63,20
Area delle arti	27,59	21,52			
Area umanistica	10,75	12,56			
Area scienze della formazione	0,00	0,00			
Area di scienze economiche	45,18	49,72			
Area giuridica	34,00	16,37			
Area di studi politici	19,37	15,88			
UCCB	100	100			



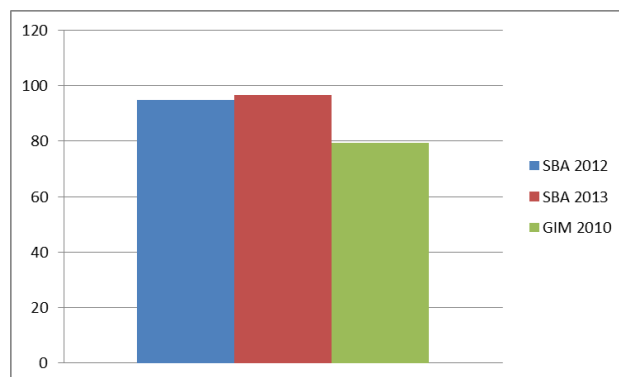
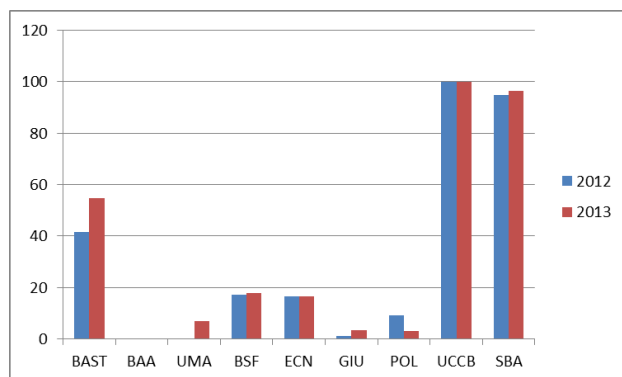
i38. Indice di periodici elettronici

*(periodici elettronici / periodici totali correnti) * 100*

Indica la percentuale di periodici elettronici rispetto al totale dei periodici in abbonamento sia elettronici che in formato cartaceo.

Nota: il dato registra un aumento dell'incidenza di acquisto di periodici elettronici rispetto al totale degli abbonamenti correnti.

BIBLIOTECA	VALORE INDICE		MEDIA UNIROMA3		MEDIA NAZIONALE GIM
	2012	2013	2012	2013	2010
Area scientifico-tecnologica	41,56	54,74	94,69	96,46	79,35
Area delle arti	0,00	0,00			
Area umanistica	0,24	6,83			
Area scienze della formazione	17,31	17,73			
Area di scienze economiche	16,67	16,67			
Area giuridica	1,07	3,33			
Area di studi politici	9,07	3,15			
UCCB	100	100			



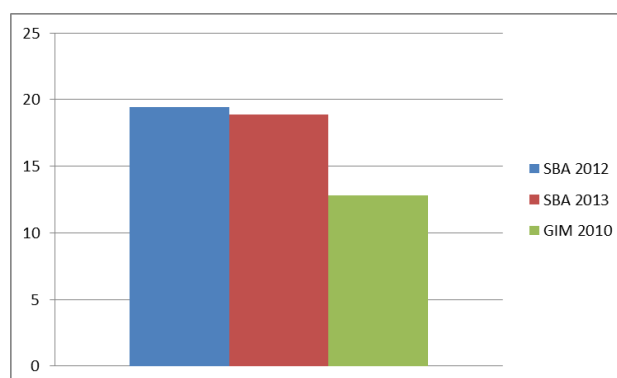
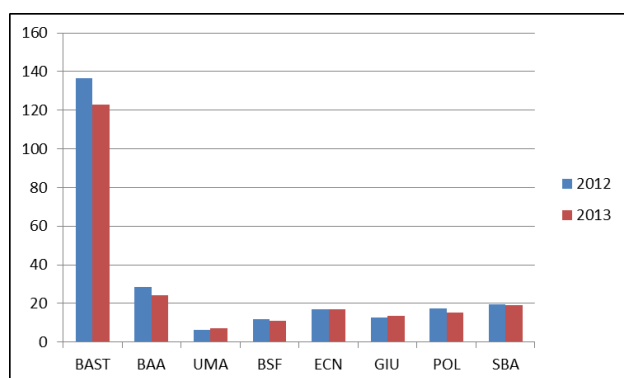
i40. Indice di vitalità del patrimonio

*(prestiti + prestiti interbibliotecari attivi + document delivery attivi / patrimonio documentario) * 100*

L'indicatore consente di valutare la vitalità del patrimonio e il grado d'uso delle collezioni attraverso la percentuale di prestiti, prestiti interbibliotecari attivi e dd attivi. È da considerare che non tutto il patrimonio documentale è ammesso al prestito (sono esclusi dal prestito: periodici, opere rare e di pregio, enciclopedie, dizionari ecc.).

Nota: la Biblioteca di scienze della formazione dal 2010 è in una sede temporanea con spazi ridotti e non può mettere a disposizione tutti i periodici cartacei e le opere in continuazione editi fino al 2009; ha inoltre sospeso il servizio di prestito da gennaio ad aprile 2013 compreso, per ristrutturazione interna e la sezione di Architettura "Enrico Mattiello" della Biblioteca delle arti è stata chiusa per trasloco dal 27 maggio al 10 luglio 2013.

BIBLIOTECA	VALORE INDICE		MEDIA UNIROMA3		MEDIA NAZIONALE GIM
	2012	2013	2012	2013	2010
Area scientifico-tecnologica	136,38	123,06	19,44	18,85	12,82
Area delle arti	28,65	24,39			
Area umanistica	6,37	7,26			
Area scienze della formazione	11,96	11,08			
Area di scienze economiche	16,98	16,80			
Area giuridica	12,94	13,43			
Area di studi politici	17,49	15,39			



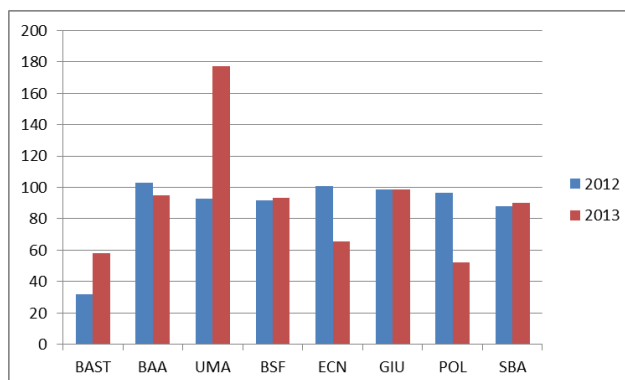
u5. Indice di inserimenti in OPAC

(numero inventari in OPAC / acquisizioni nell'anno) * 100

Indica la percentuale di documenti inseriti in OPAC rispetto a quelli inventariati nell'anno di riferimento, misurando la capacità della biblioteca di rendere fruibile il materiale bibliografico che acquisisce.

Nota: il dato può essere condizionato dalla registrazione in OPAC di una data di inventariazione non corrispondente alla reale quando questa risulta irreperibile (catalogazione fondi pregressi).

BIBLIOTECA	VALORE INDICE		MEDIA UNIROMA3	
	2012	2013	2012	2013
Area scientifico-tecnologica	32,19	58,29	88,05	90,03
Area delle arti	102,92	94,91		
Area umanistica	92,77	177,32		
Area scienze della formazione	91,86	93,27		
Area di scienze economiche	100,90	65,50		
Area giuridica	98,64	98,63		
Area di studi politici	96,53	52,06		



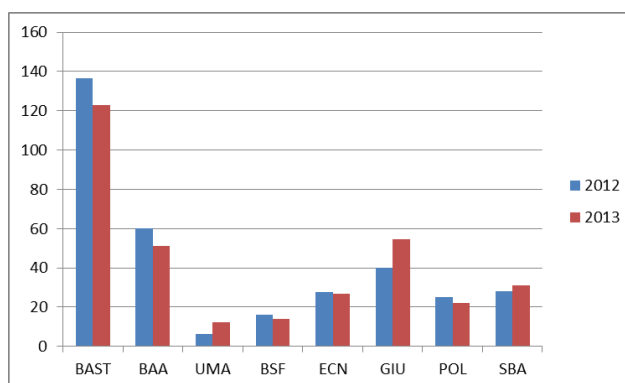
u6. Indice di vitalità complessiva

$(\text{consultazioni} + \text{prestiti} + \text{prestiti interbibliotecari attivi} + \text{document delivery attivo}) / (\text{patrimonio documentario} - \text{monografie} + \text{patrimonio documentario} - \text{annate di periodici} + \text{patrimonio documentario} - \text{altro materiale documentario}) * 100$

Indica la percentuale di consultazioni, prestiti, ILL attivi, DD attivi rispetto al patrimonio totale, valutando la fruizione complessiva anche del patrimonio non prestabile e di quello consultato in sede.

Nota: la Biblioteca di scienze della formazione dal 2010 è in una sede temporanea con spazi ridotti e non può mettere a disposizione tutti i periodici cartacei e le opere in continuazione editi fino al 2009; ha inoltre sospeso il servizio di prestito da gennaio ad aprile 2013 compreso, per ristrutturazione interna e la sezione di Architettura "Enrico Mattiello" della Biblioteca delle arti è stata chiusa per trasloco dal 27 maggio al 10 luglio 2013.

BIBLIOTECA	VALORE INDICE		MEDIA UNIROMA3	
	2012	2013	2012	2013
Area scientifico-tecnologica	136,38	123,06	28,11	30,72
Area delle arti	60,33	51,05		
Area umanistica	6,37	12,32		
Area scienze della formazione	16,00	14,21		
Area di scienze economiche	27,76	26,94		
Area giuridica	40,19	54,43		
Area di studi politici	24,91	22,28		



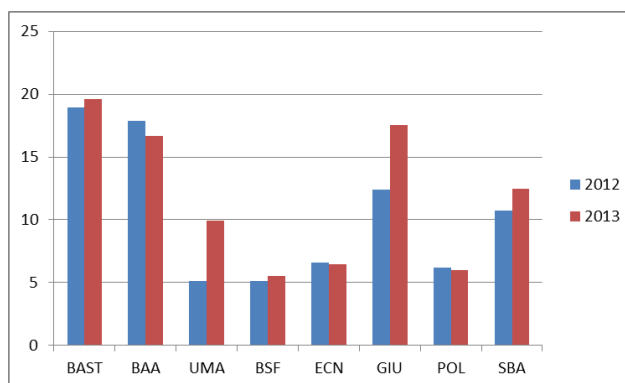
u7. Indice di vitalità degli utenti attivi

(consultazioni + prestiti + prestiti interbibliotecari passivi + document delivery passivi) / utenti attivi

Indica la quantità di consultazioni, prestiti, ILL passivi, DD passivi rispetto al numero degli utenti attivi.

Nota: la Biblioteca di scienze della formazione dal 2010 è in una sede temporanea con spazi ridotti e non può mettere a disposizione tutti i periodici cartacei e le opere in continuazione editi fino al 2009; ha inoltre sospeso il servizio di prestito da gennaio ad aprile 2013 compreso, per ristrutturazione interna e la sezione di Architettura "Enrico Mattiello" della Biblioteca delle arti è stata chiusa per trasloco dal 27 maggio al 10 luglio 2013.

BIBLIOTECA	VALORE INDICE		MEDIA UNIROMA3	
	2012	2013	2012	2013
Area scientifico-tecnologica	18,92	19,61	10,75	12,46
Area delle arti	17,89	16,65		
Area umanistica	5,12	9,92		
Area scienze della formazione	5,12	5,55		
Area di scienze economiche	6,59	6,45		
Area giuridica	12,40	17,55		
Area di studi politici	6,18	5,97		



B. Efficacia

Questa sezione raccoglie una serie di indicatori volti a valutare l'offerta delle biblioteche rispetto a spazi, collezioni, risorse finanziarie, utilizzo del patrimonio, servizi avanzati di formazione per gli utenti.

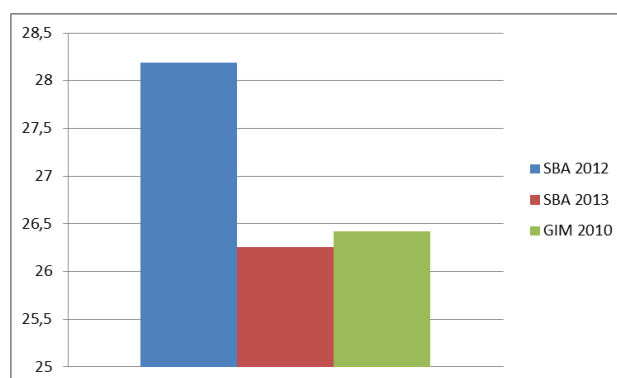
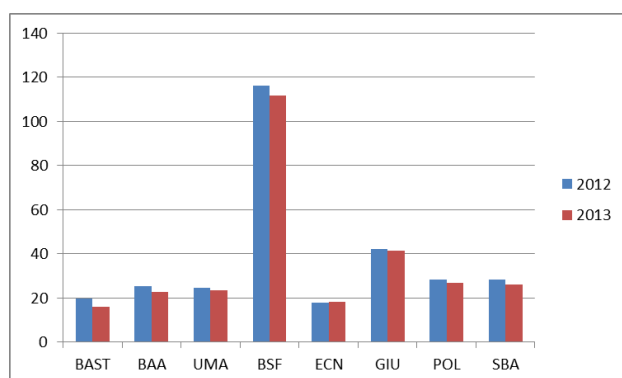
i4. Indice dei posti a sedere

utenti potenziali / posti di lettura

L'indicatore valuta il rapporto tra il numero dei posti a sedere dislocati nei vari punti di servizio della biblioteca rispetto all'utenza potenziale. A un valore basso corrisponde una maggiore disponibilità di posti a sedere. Il dato rileva la capacità di offrire adeguato spazio all'utenza; è un indicatore ampiamente usato in letteratura.

Nota: il dato registra un aumento della disponibilità di posti a sedere che dipende anche dal calo del numero di utenti potenziali. La Biblioteca di scienze della formazione dal 2010 è in una sede temporanea con spazi ridotti per l'utenza.

BIBLIOTECA	VALORE INDICE		MEDIA UNIROMA3		MEDIA NAZIONALE GIM
	2012	2013	2012	2013	2010
Area scientifico-tecnologica	19,55	15,87	28,19	26,26	26,42
Area delle arti	25,29	22,76			
Area umanistica	24,56	23,34			
Area scienze della formazione	116,12	111,54			
Area di scienze economiche	17,89	18,13			
Area giuridica	42,11	41,33			
Area di studi politici	28,22	26,80			



i11. Indice di prestito

(prestiti + prestiti interbibliotecari passivi + Document Delivery passivi) / utenti potenziali

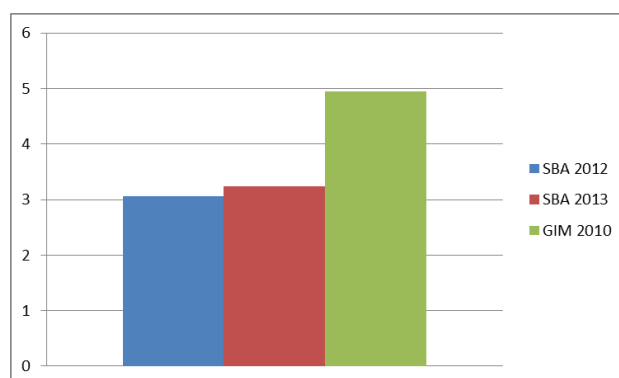
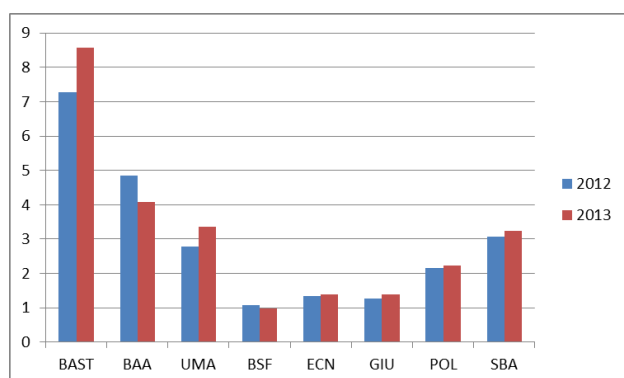
L'indicatore verifica il tasso d'uso della biblioteca per quanto riguarda i prestiti.

Un buon risultato dell'indicatore del servizio di prestito, generalmente riconosciuto come servizio essenziale per le biblioteche, denota una buona valutazione della capacità della biblioteca di soddisfare le esigenze informative dell'utenza malgrado il costante aumento di disponibilità di documenti in formato elettronico.

La somma totale dei prestiti utilizzata per calcolare il valore dell'indicatore tiene conto anche di ILL e DD passivi.

Nota: la Biblioteca di scienze della formazione dal 2010 è in una sede temporanea con spazi ridotti e non può mettere a disposizione tutti i periodici cartacei e le opere in continuazione editi fino al 2009; ha inoltre sospeso il servizio di prestito da gennaio ad aprile 2013 compreso, per ristrutturazione interna e la sezione di Architettura "Enrico Mattiello" della Biblioteca delle arti è stata chiusa per trasloco dal 27 maggio al 10 luglio 2013.

BIBLIOTECA	VALORE INDICE		MEDIA UNIROMA3		MEDIA NAZIONALE GIM
	2012	2013	2012	2013	2010
Area scientifico-tecnologica	7,28	8,57	3,06	3,24	4,94
Area delle arti	4,85	4,08			
Area umanistica	2,77	3,36			
Area scienze della formazione	1,08	0,99			
Area di scienze economiche	1,35	1,39			
Area giuridica	1,26	1,38			
Area di studi politici	2,15	2,23			

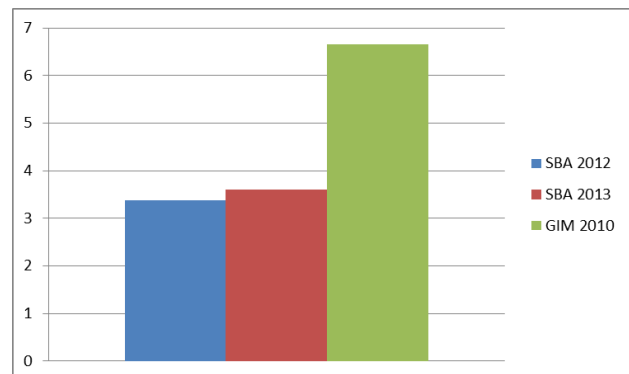
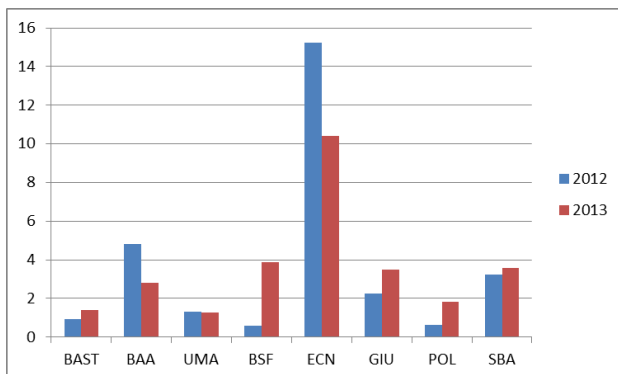


i13. Indice di formazione all'utenza

(partecipanti corsi di formazione / studenti) * 100

Indica la capacità della biblioteca di coinvolgere gli utenti nell'istruzione all'uso delle risorse, calcolando la percentuale di studenti partecipanti.

BIBLIOTECA	VALORE INDICE		MEDIA UNIROMA3		MEDIA NAZIONALE GIM
	2012	2013	2012	2013	2010
Area scientifico-tecnologica	0,91	1,41	3,38	3,6	6,65
Area delle arti	4,82	2,79			
Area umanistica	1,3	1,27			
Area scienze della formazione	0,59	3,87			
Area di scienze economiche	15,22	10,42			
Area giuridica	2,24	3,48			
Area di studi politici	0,63	1,82			



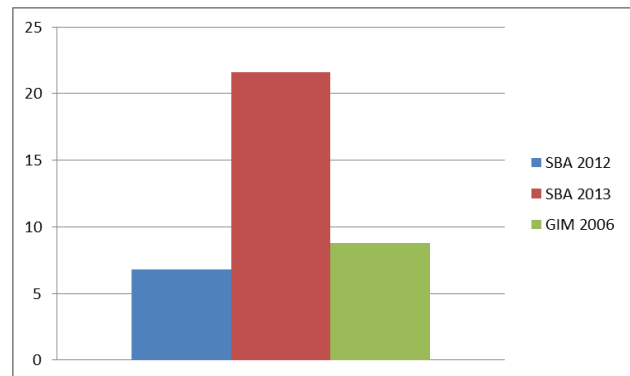
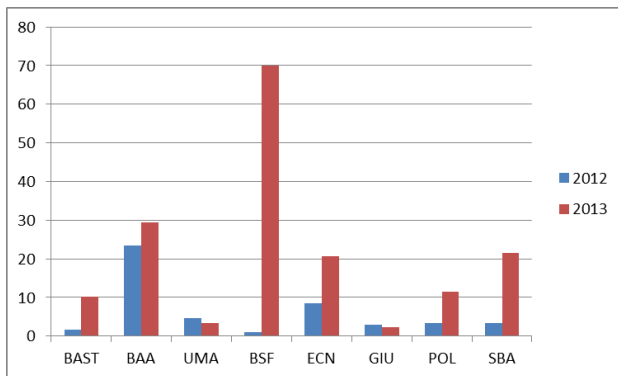
i16. Indice di impegno formativo

(ore di formazione per l'utenza / studenti iscritti) * 1000

L'indicatore valuta la capacità e l'impegno sostenuto dalla biblioteca nel contribuire alla formazione degli utenti, considerando il numero di ore di formazione organizzate e realizzate. Se gli utenti ricevono una adeguata e pertinente formazione, l'utilizzo della biblioteca e delle sue risorse risulta potenziato e migliorato.

Nota: il dato mostra un considerevole aumento dell'impegno formativo in termini di ore dedicate alla formazione, considerando soprattutto la crescita del dato relativo agli studenti.

BIBLIOTECA	VALORE INDICE		MEDIA UNIROMA3		MEDIA NAZIONALE GIM	
	2012	2013	2012	2013	2006	2010
Area scientifico-tecnologica	1,58	10,26	6,82	21,62	8,76	-
Area delle arti	23,52	29,36				
Area umanistica	4,66	3,44				
Area scienze della formazione	1,01	70,05				
Area di scienze economiche	8,43	20,59				
Area giuridica	3,02	2,27				
Area di studi politici	3,47	11,56				



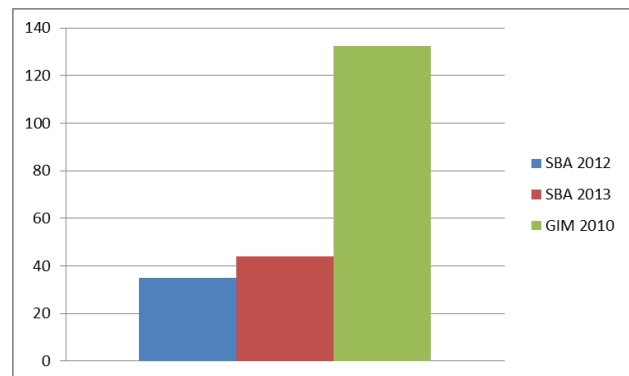
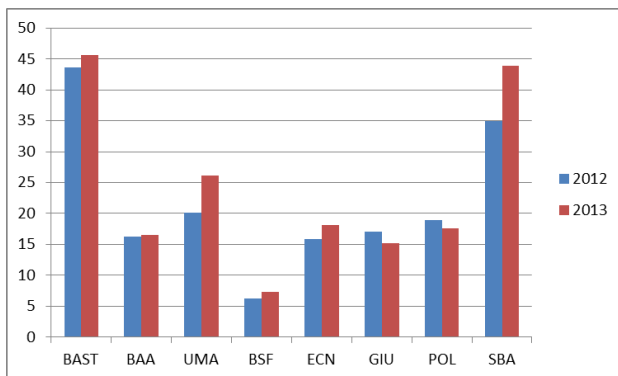
i18. Indice di incremento del patrimonio

spese per risorse bibliografiche / utenti potenziali

L'indicatore prende in esame il rapporto tra l'incremento del patrimonio documentario complessivo (monografie, periodici cartacei, risorse elettroniche, altro materiale documentario) e gli utenti potenziali con lo scopo di misurare incremento e vitalità delle collezioni.

Nota: il confronto tra la Media SBA 2013 con la Media SBA 2012 evidenzia un aumento dovuto alla diminuzione dell'utenza potenziale e all'incremento delle spese per materiale bibliografico soprattutto per le risorse elettroniche. Il numero delle banche dati nel 2013 è aumentato. (Cfr. indice i20)

BIBLIOTECA	VALORE INDICE		MEDIA UNIROMA3		MEDIA NAZIONALE GIM
	2012	2013	2012	2013	2010
Area scientifico-tecnologica	43,58	45,68	34,90	43,88	132,30
Area delle arti	16,32	16,54			
Area umanistica	20,13	26,17			
Area scienze della formazione	6,30	7,36			
Area di scienze economiche	15,86	18,07			
Area giuridica	17,10	15,17			
Area di studi politici	18,99	17,64			



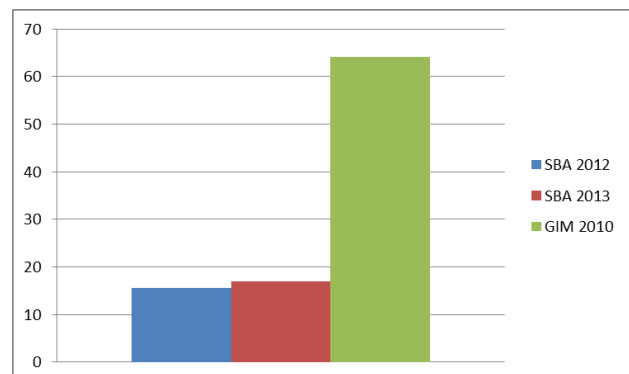
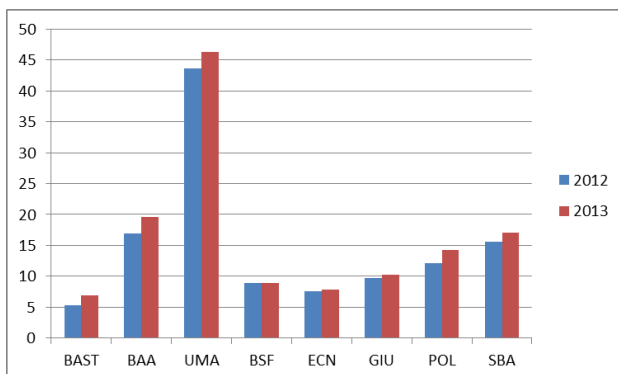
i35. Indice di disponibilità documentaria

patrimonio documentario / utenti potenziali

L'indicatore misura la capacità delle biblioteche di soddisfare la richiesta informativa dell'utenza istituzionale in proporzione al patrimonio posseduto.

Nota: il valore dell'indice 2013 rapportato alla performance dell'anno precedente mostra un incremento che è spiegabile sia con la diminuzione dell'utenza potenziale che con l'incremento delle Acquisizioni nell'anno e dunque con una crescita del patrimonio in percentuale superiore rispetto al 2012.

BIBLIOTECA	VALORE INDICE		MEDIA UNIROMA3		MEDIA NAZIONALE GIM
	2012	2013	2012	2013	2010
Area scientifico-tecnologica	5,27	6,88	15,59	17,03	64,20
Area delle arti	16,95	19,62			
Area umanistica	43,56	46,25			
Area scienze della formazione	8,97	8,87			
Area di scienze economiche	7,64	7,83			
Area giuridica	9,75	10,24			
Area di studi politici	12,16	14,30			

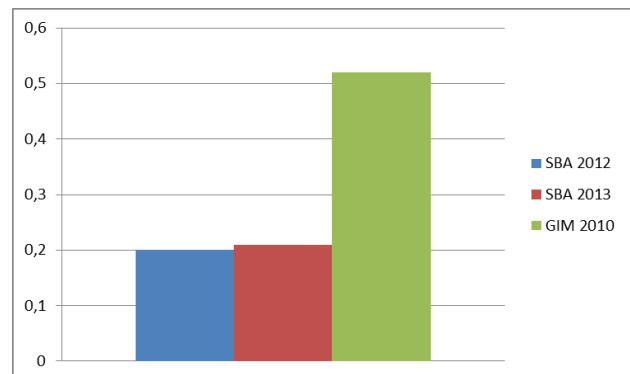
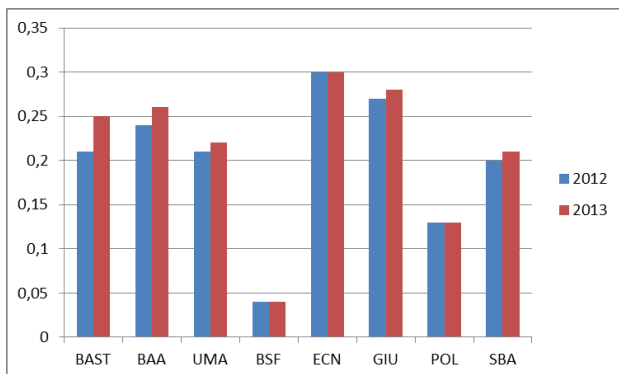


i41. Indice di disponibilità degli spazi
superficie accessibile al pubblico / utenti potenziali

L'indicatore permette di misurare la disponibilità degli spazi destinati all'utenza e all'erogazione dei servizi.

Nota: la Biblioteca di scienze della formazione dal 2010 è in una sede temporanea con spazi ridotti.

BIBLIOTECA	VALORE INDICE		MEDIA UNIROMA3		MEDIA NAZIONALE GIM
	2012	2013	2012	2013	2010
Area scientifico-tecnologica	0,21	0,25	0,20	0,21	0,52
Area delle arti	0,24	0,26			
Area umanistica	0,21	0,22			
Area scienze della formazione	0,04	0,04			
Area di scienze economiche	0,30	0,30			
Area giuridica	0,27	0,28			
Area di studi politici	0,13	0,13			



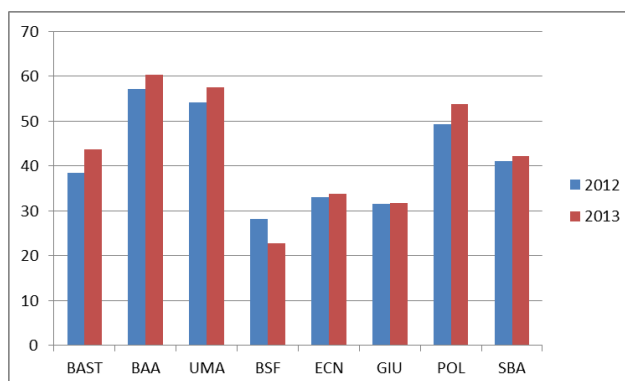
u2. Indice di uso attivo del servizio di prestito

*utenti attivi / utenti potenziali * 100*

Indica la percentuale di utenti potenziali con almeno una transazione di prestito, rilevando la capacità di attrazione della biblioteca.

Nota: la Biblioteca di scienze della formazione dal 2010 è in una sede temporanea con spazi ridotti e non può mettere a disposizione tutti i periodici cartacei e le opere in continuazione editi fino al 2009; ha inoltre sospeso il servizio di prestito da gennaio ad aprile 2013 compreso, per ristrutturazione interna e la sezione di Architettura "Enrico Mattiello" della Biblioteca delle arti è stata chiusa per trasloco dal 27 maggio al 10 luglio 2013.

BIBLIOTECA	VALORE INDICE		MEDIA UNIROMA3	
	2012	2013	2012	2013
Area scientifico-tecnologica	38,48	43,72	41,03	42,23
Area delle arti	57,15	60,24		
Area umanistica	54,19	57,47		
Area scienze della formazione	28,12	22,72		
Area di scienze economiche	33,04	33,81		
Area giuridica	31,58	31,80		
Area di studi politici	49,37	53,78		



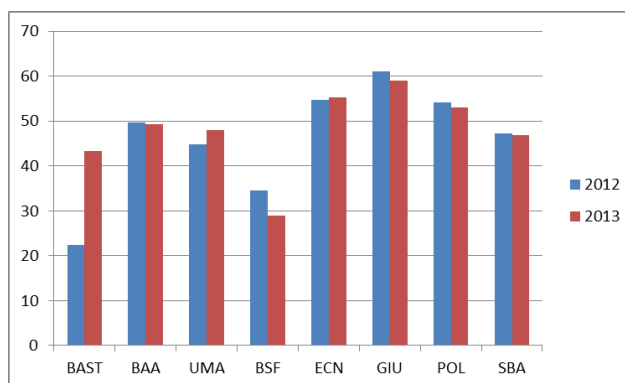
u3. Indice di fidelizzazione al servizio di prestito

*utenti attivi / utenti reali * 100*

Indica la percentuale di utenti iscritti al prestito che hanno effettuato almeno una transazione nell'anno.

Nota: la Biblioteca di scienze della formazione dal 2010 è in una sede temporanea con spazi ridotti e non può mettere a disposizione tutti i periodici cartacei e le opere in continuazione editi fino al 2009; ha inoltre sospeso il servizio di prestito da gennaio ad aprile 2013 compreso, per ristrutturazione interna e la sezione di Architettura "Enrico Mattiello" della Biblioteca delle arti è stata chiusa per trasloco dal 27 maggio al 10 luglio 2013.

BIBLIOTECA	VALORE INDICE		MEDIA UNIROMA3	
	2012	2013	2012	2013
Area scientifico-tecnologica	22,36	43,30	47,28	46,92
Area delle arti	49,75	49,26		
Area umanistica	44,77	48,05		
Area scienze della formazione	34,57	28,87		
Area di scienze economiche	54,67	55,20		
Area giuridica	61,14	58,92		
Area di studi politici	54,12	53,11		



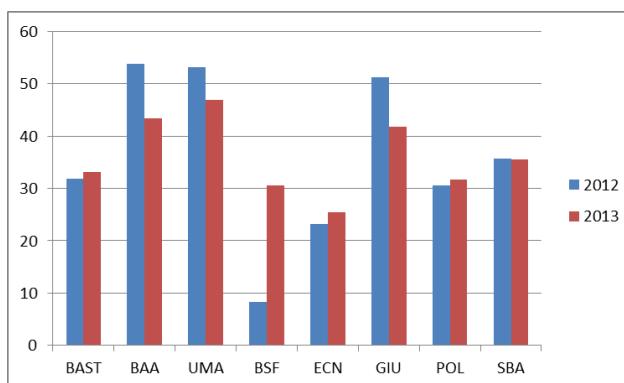
u4. Indice di servizi interbibliotecari

$(\text{prestiti interbibliotecari attivi} + \text{document delivery attivo}) / (\text{document delivery attivo} + \text{document delivery passivo} + \text{prestiti interbibliotecari passivi} + \text{prestiti interbibliotecari attivi}) * 100$

Indica la percentuale di servizi interbibliotecari attivi rispetto al totale, rilevando l'adeguatezza della collezione rispetto alla propria utenza nonché l'interesse da parte di altre biblioteche.

Nota: la Biblioteca di scienze della formazione dal 2010 è in una sede temporanea con spazi ridotti e non può mettere a disposizione tutti i periodici cartacei e le opere in continuazione editi fino al 2009; ha inoltre sospeso il servizio di prestito da gennaio ad aprile 2013 compreso, per ristrutturazione interna e la sezione di Architettura "Enrico Mattiello" della Biblioteca delle arti è stata chiusa per trasloco dal 27 maggio al 10 luglio 2013.

BIBLIOTECA	VALORE INDICE		MEDIA UNIROMA3	
	2012	2013	2012	2013
Area scientifico-tecnologica	31,87	33,06	35,67	35,54
Area delle arti	53,85	43,42		
Area umanistica	53,07	46,89		
Area scienze della formazione	8,33	30,61		
Area di scienze economiche	23,19	25,46		
Area giuridica	51,26	41,69		
Area di studi politici	30,54	31,72		



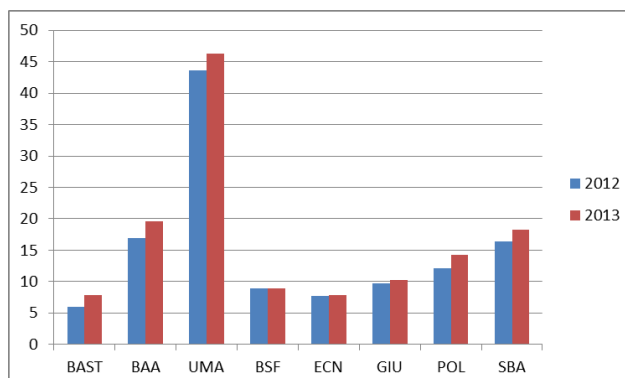
u8. Indice di disponibilità documentaria complessiva

(patrimonio documentario + periodici elettronici + libri elettronici + banche dati) / utenti potenziali

L'indicatore misura la capacità delle biblioteche e dello SBA di soddisfare la richiesta informativa dell'utenza istituzionale in proporzione alle risorse bibliografiche cartacee ed elettroniche.

Nel calcolo della media Uniroma3 sono considerate anche tutte le risorse elettroniche acquistate centralmente dall'UCCB e destinate a tutti gli utenti dell'Ateneo.

BIBLIOTECA	VALORE INDICE		MEDIA UNIROMA3	
	2012	2013	2012	2013
Area scientifico-tecnologica	6,03	7,82	16,36	18,32
Area delle arti	16,95	19,63		
Area umanistica	43,56	46,26		
Area scienze della formazione	8,98	8,87		
Area di scienze economiche	7,65	7,84		
Area giuridica	9,75	10,24		
Area di studi politici	12,17	14,30		



u9. Indice di disponibilità di postazioni speciali

Studenti con disabilità / Numero di postazioni speciali

Indica la disponibilità di postazioni speciali rispetto al numero di studenti con disabilità.

Nota: l'indice è applicabile solo per le biblioteche che hanno postazioni speciali. Si auspica quest'anno di aumentare il numero di postazioni nelle sedi che non ne sono fornite e alle quali afferiscono un maggior numero di utenti con disabilità.

BIBLIOTECA	VALORE INDICE	MEDIA UNIROMA3
	2013	2013
Area scientifico-tecnologica	-	186,25
Area delle arti	-	
Area umanistica	77,5	
Area scienze della formazione	100,5	
Area di scienze economiche	-	
Area giuridica	-	
Area di studi politici	-	

C. Efficienza

La sezione raccoglie un insieme di indicatori che hanno lo scopo di valutare l'efficienza delle biblioteche, i carichi di lavoro e la produttività del personale.

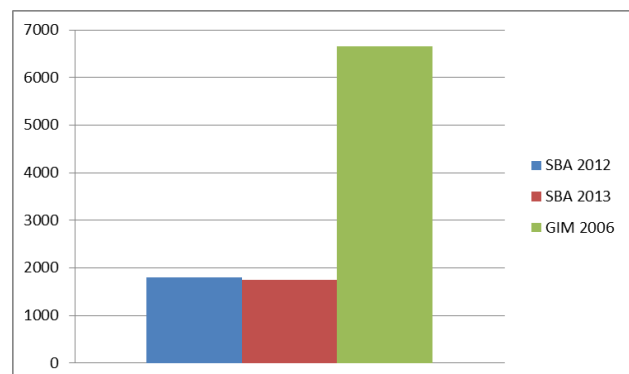
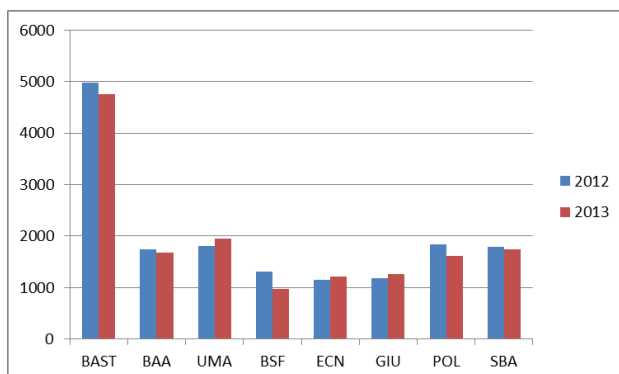
Gli indicatori relativi ai prestiti e alle acquisizioni pro capite tengono conto di tutto il personale e non solo quello addetto a tali attività, quindi danno una misura della generale efficienza della struttura e non dei carichi di lavoro individuali.

i23. Indice di efficienza organizzativa

(prestiti + prestiti interbibliotecari totali + document delivery totali) / personale FTE

L'indicatore analizza il rapporto tra il numero di unità di personale strutturato della biblioteca (calcolato in FTE) e il numero di documenti forniti attraverso i servizi di prestito, prestito interbibliotecario e document delivery. È un dato che, indirettamente, dà una misura dell'efficienza organizzativa della biblioteca.

BIBLIOTECA	VALORE INDICE		MEDIA UNIROMA3		MEDIA NAZIONALE GIM	
	2012	2013	2012	2013	2006	2010
Area scientifico-tecnologica	4.984,47	4.760,58	1.795,11	1.750,29	6.647,1	-
Area delle arti	1.747,54	1.677,85				
Area umanistica	1.806,13	1.945,67				
Area scienze della formazione	1.302,60	973,73				
Area di scienze economiche	1.145,14	1.219,65				
Area giuridica	1.175,92	1.261,42				
Area di studi politici	1.844,70	1.621,89				

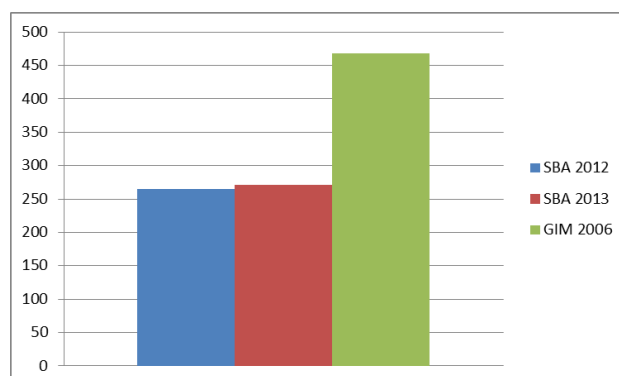
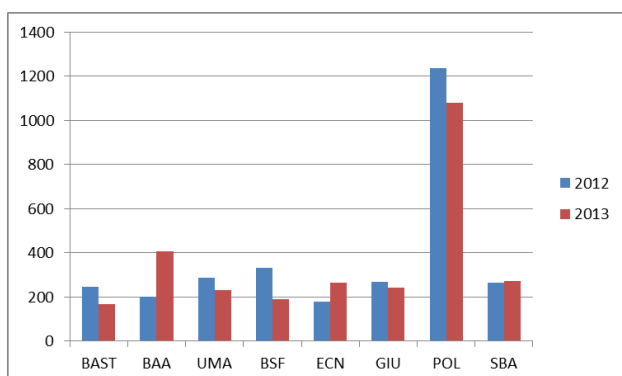


i24. Indice di efficienza nelle acquisizioni

acquisizioni / personale FTE

L'indice mette in relazione il numero dei documenti acquisiti e inventariati dalla biblioteca nell'anno di riferimento con il personale FTE (a tempo indeterminato e determinato) misurando in tal modo l'efficienza organizzativa della biblioteca.

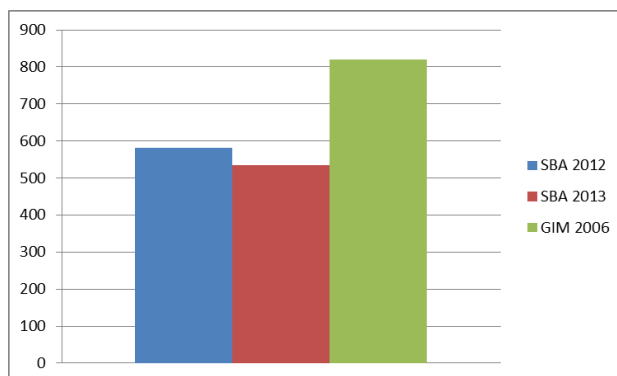
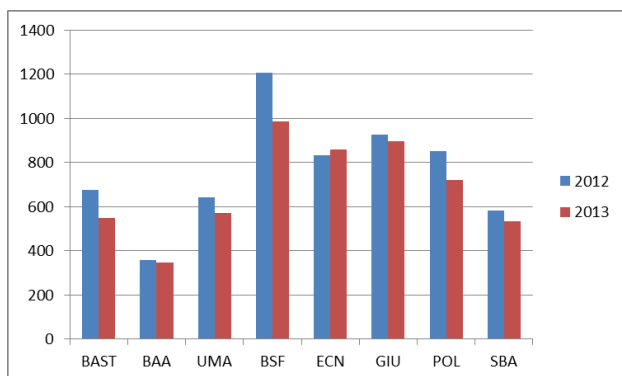
BIBLIOTECA	VALORE INDICE		MEDIA UNIROMA3		MEDIA NAZIONALE GIM	
	2012	2013	2012	2013	2006	2010
Area scientifico-tecnologica	246,95	166,73	264,30	270,64	467,99	-
Area delle arti	200,31	405,43				
Area umanistica	288,16	230,83				
Area scienze della formazione	331,80	189,65				
Area di scienze economiche	179,06	263,06				
Area giuridica	266,64	241,28				
Area di studi politici	1.235	1.079,25				



i31. Indice di adeguatezza personale/utenza
utenti potenziali / personale FTE

L'indicatore misura il livello di adeguatezza del personale in rapporto agli utenti potenziali.

BIBLIOTECA	VALORE INDICE		MEDIA UNIROMA3		MEDIA NAZIONALE GIM	
	2012	2013	2012	2013	2006	2010
Area scientifico-tecnologica	676,42	548,68	581,60	533,7	819,09	-
Area delle arti	357,92	346,91				
Area umanistica	643,28	571				
Area scienze della formazione	1.207,6	985,62				
Area di scienze economiche	832,13	857,69				
Area giuridica	924,58	897,57				
Area di studi politici	850,98	720,66				

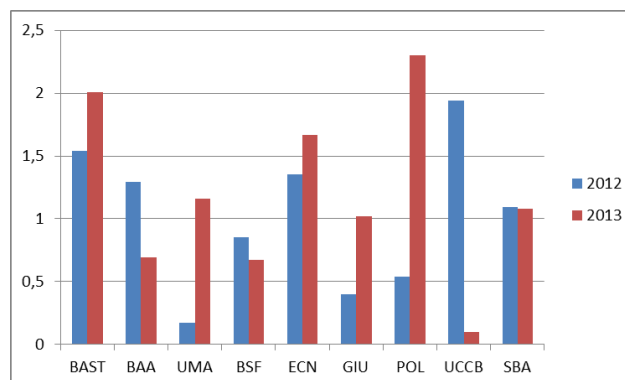


u1. Indice di condivisione e progettualità

personale dipendente in GDL SBA - FTE / personale dipendente a tempo indeterminato - FTE 100*

Indica la percentuale di lavoro dedicato ad attività e progetti del Sistema espresso in FTE.

BIBLIOTECA	VALORE INDICE		MEDIA UNIROMA3	
	2012	2013	2012	2013
Area scientifico-tecnologica	1,54	2,01	1,09	1,08
Area delle arti	1,29	0,69		
Area umanistica	0,17	1,16		
Area scienze della formazione	0,85	0,67		
Area di scienze economiche	1,35	1,67		
Area giuridica	0,40	1,02		
Area di studi politici	0,54	2,30		
UCCB	1,94	0,1		



D. Descrittivi

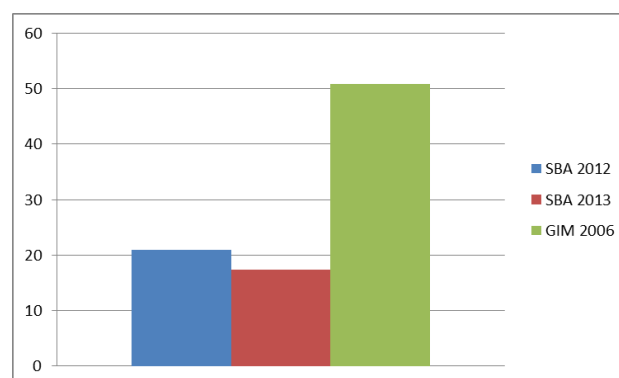
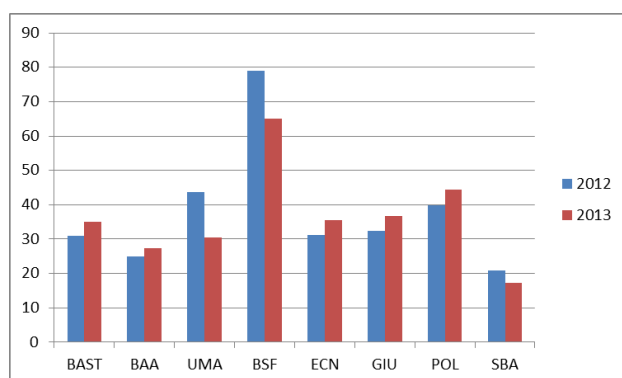
In questa sezione vengono raccolti una serie di indicatori che, pur facendo riferimento ad aspetti particolarmente importanti dei sistemi bibliotecari, non consentono una lettura univoca e, pertanto, non possono essere utilizzati per la stesura di una vera e propria graduatoria. Si ritengono comunque utili per migliorare l'analisi descrittiva.

i19. Indice di spesa per periodici cartacei

*(spese della biblioteca per periodici cartacei / spese della biblioteca per risorse bibliografiche) * 100*

L'indicatore intende verificare l'incidenza delle spese per i periodici cartacei sul totale delle spese per i materiali bibliografici (monografie, periodici cartacei, risorse elettroniche e altro materiale documentario).

BIBLIOTECA	VALORE INDICE		MEDIA UNIROMA3		MEDIA NAZIONALE GIM	
	2012	2013	2012	2013	2006	2010
Area scientifico-tecnologica	30,86	34,94	20,87	17,35	50,80	-
Area delle arti	24,90	27,42				
Area umanistica	43,60	30,54				
Area scienze della formazione	78,98	64,95				
Area di scienze economiche	31,18	35,60				
Area giuridica	32,27	36,71				
Area di studi politici	39,77	44,30				



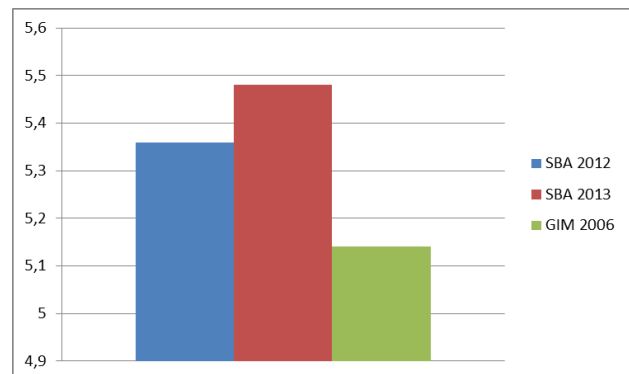
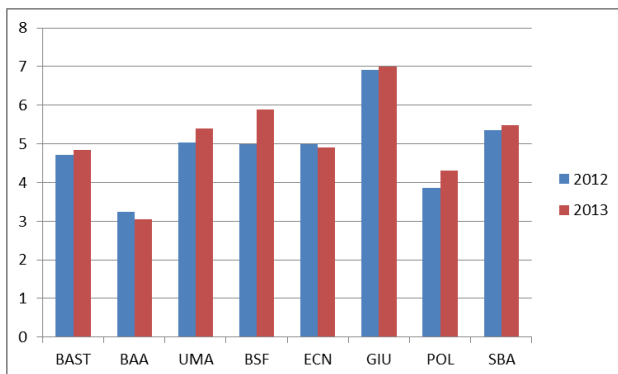
i33. Indice di distribuzione del personale

personale FTE / punti di servizio

L'indicatore misura la distribuzione delle risorse umane nelle strutture attraverso la relazione tra personale e numero totale dei punti di servizio.

Nel calcolo della media Uniroma3 è stato considerato anche il personale dell'UCCB, struttura che non ha punti di servizio al pubblico.

BIBLIOTECA	VALORE INDICE		MEDIA UNIROMA3		MEDIA NAZIONALE GIM	
	2012	2013	2012	2013	2006	2010
Area scientifico-tecnologica	4,71	4,85	5,36	5,48	5,14	-
Area delle arti	3,25	3,05				
Area umanistica	5,04	5,4				
Area scienze della formazione	5,00	5,88				
Area di scienze economiche	4,99	4,90				
Area giuridica	6,92	7				
Area di studi politici	3,85	4,31				



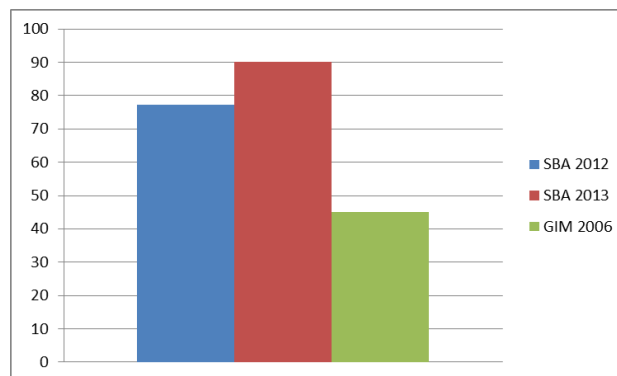
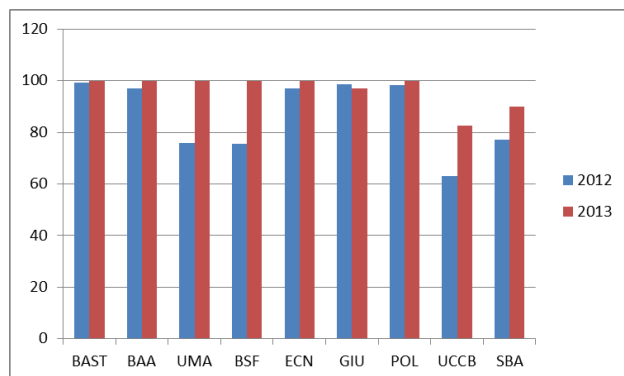
i39. Indice di investimento per risorse bibliografiche

(spese per risorse bibliografiche / spese totali di biblioteca) * 100

L'indicatore verifica l'incidenza delle spese per i materiali bibliografici sul totale delle spese sostenute dalle biblioteche.

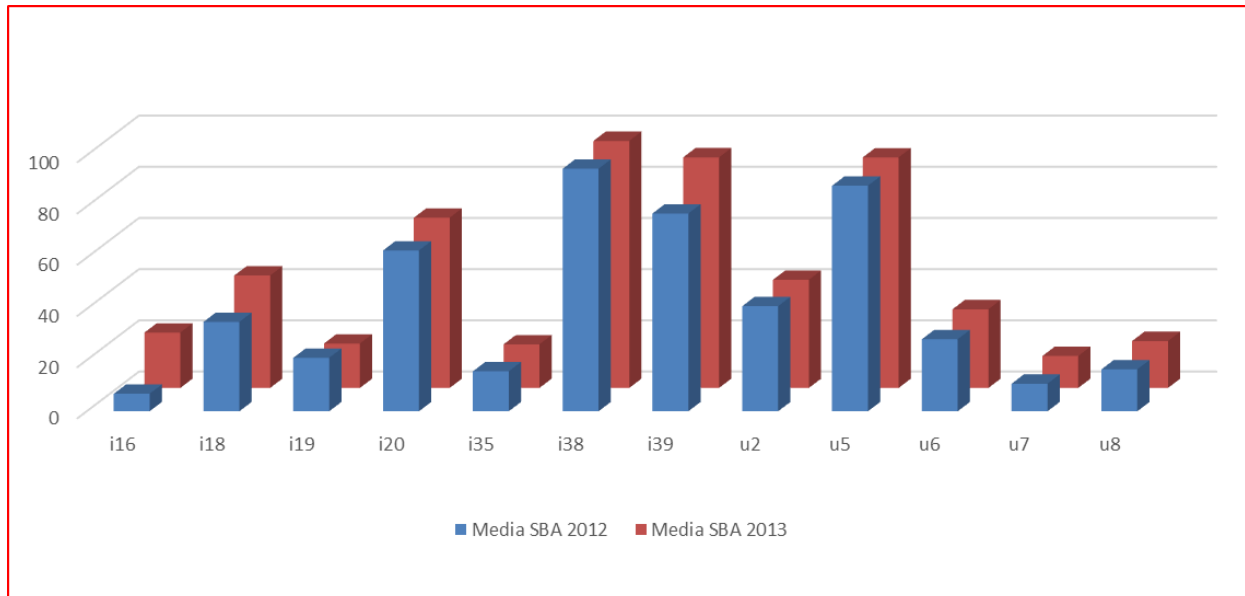
Nota: dal 2013 le Altre spese (rilegatura, cancelleria ecc.) sono state gestite a livello centralizzato e non dalle singole biblioteche; è per lo più venuta meno la disponibilità di fondi per le rilegature, tranne il caso della Biblioteca di area giuridica che ha avuto a disposizione fondi del Dipartimento.

BIBLIOTECA	VALORE INDICE		MEDIA UNIROMA3		MEDIA NAZIONALE GIM	
	2012	2013	2012	2013	2006	2010
Area scientifico-tecnologica	99,13	100	77,22	90,05	45,10	-
Area delle arti	96,85	100				
Area umanistica	75,95	100				
Area scienze della formazione	75,57	100				
Area di scienze economiche	96,85	100				
Area giuridica	98,62	96,97				
Area di studi politici	98,36	100				
UCCB	62,88	82,67				



Conclusioni

La comparazione tra indici 2012 e 2013 ha evidenziato delle variazioni significative, che vengono riportate nel seguente grafico.



i16	Indice di impegno formativo	i39	Indice di investimento per risorse bibliografiche
i18	Indice di incremento del patrimonio	u2	Indice di uso attivo del servizio di prestito
i19	Indice di spesa per periodici cartacei	u5	Indice di inserimenti in OPAC
i20	Indice di investimento risorse elettroniche	u6	Indice di vitalità complessiva
i35	Indice di disponibilità documentaria	u7	Indice di vitalità degli utenti attivi
i38	Indice di periodici elettronici	u8	Indice di disponibilità documentaria complessiva

In questo secondo anno di rilevazione sistematica della performance del Sistema Bibliotecario di Ateneo il Gruppo di lavoro ha avuto modo di valutare l'utilità del sistema di monitoraggio. Sono emerse nuove esigenze, come quella relativa alla rilevazione delle postazioni speciali (dedicate agli utenti con disabilità) e anche la necessità di rivedere alcuni indicatori o, per lo meno, di specificare meglio che alcuni criteri di misurazione sono strettamente legati alla possibilità o meno di fare alcune rilevazioni. Un problema che si è presentato quest'anno riguarda la rilevazione dei download da risorse elettroniche e del numero dei periodici elettronici, dati che vengono forniti al Sistema Bibliotecario di Ateneo verso la metà dell'anno.

Un obiettivo che si pone per il gruppo è senz'altro quello relativo alle modifiche da fare nell'assetto degli indicatori, per adeguarsi allo schema proposto da GIM 2011. Bisognerà ripensare sia all'intero impianto (divisione in settori) sia introdurre nuovi indici, bisognerà anche valutare se mantenere alcuni nostri indicatori che sono stati esclusi dall'ultima rilevazione GIM. Un settore che merita più attenzione, come è emerso anche in sede di rilevazione nazionale, è quello delle risorse elettroniche, ma bisognerà superare i problemi relativi alla rilevazione dei dati.

Il Gruppo di lavoro, inoltre, si propone di accogliere alcuni suggerimenti proposti dal Consiglio centrale SBA.